

Jackrussellinterrierin jalostuksen tavoiteohjelma

Hyväksytty rotuyhdistyksen yleiskokouksessa 25.3.2006

Hyväksytty rotujärjestön kokouksessa pp.kk.vuosi

SKL:n jalostustieteellinen toimikunta hyväksynyt pp.kk.vuosi

Sisällys

1. YHTEENVETO	2
2. RODUN TAUSTA	4
2.1 ALKUTAIVAL.....	4
2.2 JACKRUSSELLINTERRIERIN POPULAATION KEHITYS SUOMESSA	5
2.2.1 Tuonnit ja FIN-rekisteröinnit	5
3. JÄRJESTÖORGANISAATIO JA SUOMEN JACKRUSSELLINTERRIERIT RY:N HISTORIA.....	6
3.1 ORGANISAATIO	7
4. NYKYTILANNE	8
4.1 POPULAATION KOKO JA RAKENNE.....	8
4.1.1 Rekisteröinnit	8
4.1.2 Ikä.....	10
4.1.3 Rekisteröimätön kanta.....	10
4.1.4 Tehollinen kannankoko	10
4.1.5 Yksittäisten koirien käyttö jalostukseen.....	11
4.1.6 Isoisäkäyrä	12
4.2 LUONNE JA KÄYTTÖMINAISUUDET	18
4.2.1 Luolakoirien taipumuskoet	18
4.2.2 Luonnetesti	19
4.2.3 Terveyskyselyn 2005 vastaukset	20
4.2.4 Näyttelyarvostelut ja jalostustarkastuksen käytökuvaukset	20
4.3 TERVEYS	21
4.3.1 PEVISA-ohjelmaan sisällytetyt sairaudet.....	21
4.3.2 Muut Suomessa todetut merkittävät sairaudet.....	24
4.3.3 Muiden maiden ja kirjallisuudessa kuvatut sairaudet.....	27
4.4 ULKOMUOTO	28
4.4.1 Rotumääritelmän kommentointi	29
4.4.2 Näyttelyihin osallistuminen	40
5. YHTEENVETO AIEMMAN TAVOITEOHJELMAN TOTEUTUMISESTA	41
6. JALOSTUKSEN TAVOITTEET JA STRATEGIAT	42
6.1 VISIO.....	42
6.2 ROTUYHDISTYKSEN TAVOITTEET	43
6.2.1 Populaation kokonaistila ja rakenne.....	43
6.2.2 Luonne ja käyttöominaisuudet.....	43
6.2.3 Terveys	43
6.2.4 Ulkomuoto	44
6.3 ROTUYHDISTYKSEN STRATEGIA.....	44
6.3.1 Jalostuskoirille asetettavat suositukset.....	45
6.4 UHAT JA MAHDOLLISUUDET	47
6.5 VARAUTUMINEN ONGELMIIN	48
6.6 TOIMINTASUUNNITELMA TAVOITEOHJELMAN TOTEUTTAMISEKSI.....	49
7. TAVOITEOHJELMAN TOTEUTUMISEN SEURANTA.....	51
8. LÄHTEET	51

1. YHTEENVETO

”Russeli on koiratiiviste.” (Lyhyin ja kuvaavin rodun luonnehdinta, lähde tuntematon.)

Jackrussellinterrieri (”russeli”) on alkujaan 150 vuotta sitten Englannissa kehitetty terrierirotu. Sen alkuperäinen käyttötarkoitus kettujen metsästyksessä käytettynä luolakoirana on muokannut koirasta sen, mikä se on tänäkin päivänä; pieni, toimielias ja atleettinen, rohkea ja itsevarma metsästyskoira. Jackrussellinterrierin ulkomuoto ihastuttaa enemmänkin koomisuudellaan, kuin uljauksellaan. Sen tunnusomaisimpia piirteitä on valkovoittoinen väritys, merkit useimmiten päässä ja hännäntyvessä, ilmeikkäästi liikkuvat luppakorvat, terhakka pystyhäntä, terävät liikkeet ja jämäkkä ruumiinrakenne. Sen ilme on terrierimäisen reipas ja älykäs. Luonteeltaan jackrussellinterrieri on osallistuva ja työntoinen, mutta hiljaisen itsevarma. Se innostuu asioista tulisesti, eikä itsevarmuudessaan aina ymmärrä omaa parastaan suurensa vastustajan edessä. Hevospiireissä, missä jackrussellinterrieri ensin tuli suosituksi, se tunnetaan rotuna, josta sanotaan että ”hevonen väistää, koira ei”.

Vasta jackrussellinterrierin virallistamisen myötä vuonna 2001 (FCI) rodun ulkomuotoon ja rakenteeseen on kiinnitetty enemmän huomiota. Lyhyessä ajassa on jalostuksellisesti onnistuttu korjaamaan monia piirteitä, jotka olivat suunnittelemattoman kasvatuksen myötä vääristyneet. Käyrät etujalat eivät enää ole rodulle tunnusomainen piirre, eikä kukaan myöskään niin enää ajattele. Myöskään jyrkeitä, tynnyrimäisiä rintakehiä ei enää juuri näe. Selkälinjat ovat parantuneet ja vahvistuneet. Yksityiskohdat, kuten pystyt korvat ja rodulle vieraat karvatyypit ovat vähentyneet. Jackrussellinterrieripentueisiin syntyy enää vain satunnaisesti parsonrussellinterrierityyppisiä pentuja. Myös luonteisiin on kiinnitetty huomiota; arkoja tai aggressiivisiä koiria ei tapaa yhtä usein kuin ennen virallistamista.

Ulkomuodollisesti jackrussellinterrierit ovat Suomessa kansainvälisesti vertaillen korkeaa tasoa. Suomalaiset jackrussellinterrierit menestyvät näyttelyreissuillaan ulkomailla. Kasvattajat ovat hankkineet paljon erinomaisia jalostusyksilöitä ulkomailta ja syntyvät pennut ovat pääosin pysyneet Suomessa. Toisaalta moni jalostukseen käytetty koira käy näyttelyissä vain kerran, jos ollenkaan ja jalostukseen käytettyjen koirien ulkomuodollinen taso on vaihteleva. Suurimmat ulkomuodolliset uhkat ovat koon kasvaminen ja tyyppin muuttuminen liian lyhyeen ja kompaktiin suuntaan. Alkuperäisen käyttötarkoituksen pitäminen jalostuksen johtolankana estäisi rodun kehittymisen kohti äärityyppiä.

Rodun rekisteröity populaatio on viiden virallisen vuoden jälkeen n. 2000 yksilöä. Rekisterin ulkopuolella uskotaan olevan noin saman verran jackrussellinterrierityyppisiä koiria, joita ei syystä tai toisesta ole tuotu rotuunottoihin. On todennäköistä, että rekisterin rinnalle jää elämään rekisteröimätön kanta, josta rotuunotetaan vuosittain muutamia kymmeniä yksilöitä. Yhdistys kannattaakin rotuunottojen jatkamista mahdollisimman kauan, jotta rodun geenipooli saadaan pidettyä mahdollisimman laajana. Kasvattajia kannustetaan tuomaan uusia, erisukuisia koiria ulkomailta, jotta jalostuskäyttöön saadaan mahdollisimman laaja kirjo geenejä. Jalostuksen ongelmana on muutamien yksilöiden ja niiden jälkeläisten runsas jalostuskäyttö. Koska suuri osa jalostukseen käytettävistä koirista on virallistamisen jälkeen tuotujen tuontikoirien jälkeläisiä, on uusia yhdistelmiä vaikea tuottaa.

Jackrussellinterrieriä on pidetty terveenä rotuna, mutta terveystutkimusten lisääntymisen myötä on myös uusia sairauksia ja vikoja löytynyt yllättävän paljon. Suomalaisessa virallistamista edeltävässä kannassa ollut laajahko kaihiongelma on edelleen ajankohtainen, joskin pienentynyt. Jackrussellinterriereiden PEVISA-ohjelmaan kuuluvat silmä- ja polvitarkastukset. Kaihitilanne on

tuontikoirien myötä parantunut, mutta niistäkin on löytynyt joitain kaihitapauksia. Koirien nuoren iän vuoksi ei vielä voida sanoa mitään kattavaa tuontikoirien kaihitilanteesta. Patellaluksaatiota on epäilty syyksi jackrussellinterriereillä esiintyvään ”takapomppuun”. PEVISA:n myötä ei kuitenkaan yhteyttä näiden kahden välillä ole voitu todistaa.

Uusin löydös on selkärangan nikamien epämuodostumat, joilla saattaa olla yhteys epäterveisiin tapoihin liikkua. Ontuvat, takajalkaa pompauttavat tai muulla tavoin oireilevat koirat suositellaan kuvauttamaan ennen jalostuskäyttöä. Jackrussellinterriereillä on allergioita, joita pyritään estämään jättämällä allergiset koirat pois jalostuksesta. Myös muita yksittäisiä sairauksia on havaittu. Rodussa on tyypistyskiellon myötä ilmaantunut häntämutkia. Myös niihin suhtaudutaan vakavasti ja niistä pyritään eroon poistamalla häntämutkakoirat jalostuksesta ja suunnittelemalla niiden lähisukulaisten jalostusvalinnat huolella. Hammaspuutoksia rodussa esiintyy myös melko yleisesti. Niihinkin kasvattajia kehoitetaan kiinnittämään huomiota jalostuksen suunnittelussa. Jackrussellinterrierillä tulisi metsästyskoirana olla vahva ja terve parenta, eikä sillä saisi olla hammaspuutoksia. Jackrussellinterriereillä on myös suhteellisen paljon synnytysoongelmia, kuitenkin tästäkään asiasta ei vielä ole yksiselitteisen kattavaa tutkimustietoa.

Jackrussellinterriereiden kasvattajat ovat melko aktiivisia pitämään yhteyttä toisiinsa ja harrastajien voidaan sanoa olevan tavallista avoimempia keskustelemaan rodun ongelmista. Terveyskyselyyn ei kuitenkaan saatu toivottua määrää vastauksia ja kasvattajia kannustetaan osallistumaan tutkimuksiin ja olemaan avoimempia koiriensa vikojen ja sairauksien suhteen. Yhdistyksellä on laaja työsaara rodun terveyteen liittyvien tutkimusten ja selvitysten järjestämisessä tulevaisuudessakin.

Jackrussellinterrieri on aktiivinen ja monipuolinen harrastuskoira. Niiden kanssa voi osallistua miltei mihin tahansa koiraharrastukseen, mihin ne kokonsa puolesta pystyvät. Yleisimpiä harrastuksia lienee yleinen luonnossa liikkuminen, näyttelyharrastus, agility, TOKO, keino-oluharrastus, sekä MEJÄ. Näyttelykäynnit ovat lisääntyneet räjähdysmäisesti ja russeli onkin useimmissa näyttelyissä pääluvultaan suurimpiin kuuluva terrierirotu. Myös agilityradoilla russelit esiintyvät ahkerasti. Muita lajeja harrastetaan pienemmällä, mutta sitäkin innokkaammalla osallistujajoukolla. Luonteensa puolesta russeli sopii melkein lajiin kuin lajiin. Fyysisiä rajoitteita sillä ei ole muuhun, kun ehkä vesipelastukseen. Sisu riittäisi siihenkin. Metsästyskoirana russeli on monipuolinen; luolametsästyksen lisäksi jackrussellinterriereitä on käytetty myös peura- ja hirvijahdeissa. Valtaosa jackrussellinterriereistä elää kuitenkin perhekoirina tai hevosharrastajien tallikavereina, vain hyvin pieni osa koirista osallistuu käytännön metsästyksen.

Yhdistys tarjoaa jäsenilleen monipuoliset mahdollisuudet harrastaa erilaisia lajeja ja vaihtaa mielipiteitä rotuun liittyvissä asioissa. Yhdistys järjestää vuosittain useita tapahtumia, joissa harrastajat voivat tavata ja keskustella rotua koskevista asioista. Aluetoiminta on aktiivista ja russelistit tapaavat säännöllisesti russelikävelyiden, agility- ja näyttelytreenien ja muiden yhteisten harrastusmuotojen parissa. Rodun harrastajat pitävät aktiivisesti yllä keskustelua erilaisista rotuun liittyvistä asioista muutamallakin eri keskustelupalstalla. Kaiken kaikkiaan voidaan sanoa että russelistit ovat aktiivisia ja avointa tiedonkulkua kannattavia, enimmäkseen sopuisasti keskustelevia, mutta ajoittain terrierimäisesti mielipiteitään puolustavia persoonia. Kasvattajien ja koiranomistajien välinen yhteistyö onkin rodun tulevaisuuden kannalta ensiarvoisen tärkeää.

2. RODUN TAUSTA

2.1 ALKUTAIVAL

Jackrussellinterrierin rotumääritelmässä alkuperämaaksi on merkitty Englanti ja kehittäjämaaksi Australia ja tämä heijastaa hyvin rodun historiaa. Nykyisen jackrussellinterrierin historia juontaa juurensa 1820-luvun Englannin maaseudulle, jossa innokas metsästäjä pastori John Russell alkoi jalostaa maan alla työskenteleviä valkovoittoisia terriereitä pääasiassa niiden metsästysominaisuuksien perusteella. Pastori Jack Russell on antanut nimensä kolmelle russelirodulle Fédération Cynologique Internationalen (FCI) ja Suomen Kennelliiton tunnustamien jackrussellinterrierin ja parsonrussellinterrierin lisäksi kaikkien kennelliittojen ulkopuolella pysyttelevälle ”working” Jack Russell Terrierille, jonka omana yhdistyksenä toimii Jack Russell Terrier Club of Great Britain – Suomi-Finland. Parsonrussellinterrieri ja Jack Russell Terrieri ovat molemmat pitkäjalkaisempaa russelityyppiä, joka ketunmetsästyksessä juoksi hevosten rinnalla, kun taas jackrussellinterrierin jalat ovat lyhyemmät ja koirat vietiinkin saaliseläimen pesälle hevosen satulassa tai repussa eli se oli ns. ”bagman’s dog”:

Virallista asemaa tai rotumääritelmää jackrussellinterrieri ei ole kuitenkaan koskaan Englannissa saavuttanut. Jackrussellinterrieri rotuna on sikäli ainutlaatuisessa, mutta ei kadehdittavassa asemassa, että rodun alkuperämaa ei ole sitä tunnustanut. Kuitenkin Englannissakin rotu sekarotuisen asemassakin on suosittu. Järjestelmällistä jalostusta tekeviä kasvattajia on rekisteröimättömyyden takia vain vähän.

Ensimmäisen rotumääritelmä rodulle kirjoitettiin maailman toisella puolella Australiassa vuonna 1974 kaksi vuotta aiemmin perustetun Jack Russell Terrier Club of Australian (Inc.) toimesta. Australialaisen rotumääritelmän pohjana oli Jack Russell Terrier Club of Great Britainin rotumääritelmä 1970-luvun alusta. Suurimmat erot Englannissa kirjoitettuihin russelirotujen rotumääritelmiin löytyvät mittasuhteissa (neliömäisen koiran sijasta suorakaiteen muotoinen koira, jonka jalat ovat 50 % sen säkäkorkeudesta), pienemmässä koossa (25-30cm), sekä luonnekuvauksessa, johon lisättiin maininta ”erinomainen seurakoira”. Varhaisimmista, 1960-luvulla Australiaan tuoduista ja jalostukseen käytetystä koirista ei läheskään kaikista ole sukutaulua tiedossa, joistain ei tiedetä kuin omistajien sukunimi. Vuonna 1988 JRTC of Australia rekisteröi 1977 jackrussellinterrieriä. JRTC of Australia oli vastuussa roturekisterin ylläpidosta ja kasvattajien ohjaamisesta kunnes Australian Kennelliitto (Australian National Kennel Council) tunnusti jackrussellinterrierin omaksi rodukseen vuonna 1991. Australialaisilla kasvattajilla oli muutama vuosi aikaa rekisteröidä JRTC of Australian rekisterissä olevat koiransa Australian kennelliiton rekisteriin. JRTC of Australia jatkaa edelleen toimintaansa Australian kennelliiton ulkopuolella. Nykyään Australiassa jackrussellinterrieri on yksi terrieriryhmän suosituimmista koirista.

Samaan aikaan Euroopassa rekisteröimättömät jackrussellinterrierit levisivät ympäriinsä. Hollannin Kennelliitto (Raad van Beheer) alkoi rekisteröidä jackrussellinterriereitä vuonna 1987. Kyseessä ei kuitenkaan ollut täydellinen rekisteröinti sukutauluineen, mutta sen vaikutus oli kuitenkin selvä jalostuksen kannalta. Kasvatustoiminnasta tuli järjestelmällisempää. Ensimmäinen Eurooppaan tuotu australialainen jackrussellinterrieri tuotiin juuri Hollantiin. Rekisteriin pääsi ilman sukutaulua kunnes Hollannin Kennelliitto tunnusti rodun 1.8.1999, jonka jälkeen jackrussellinterrierit rekisteröitiin sukutaulujen perusteella. 2000-luvun ensimmäisinä vuosina jackrussellinterriereitä rekisteröitiin Hollannissa noin 900 vuodessa ja rotu oli 10 suosituimman joukossa. Rodun rekisteröintimäärät ovat kuitenkin tulleet alas ja vuonna 2004 rekisteröitiin 630 jackrussellinterrieriä ja rotu oli 17.sijalla suosituimmuudessa. Irlannissa jackrussellinterrierit tunnustettiin omaksi rodukseen vuonna 1998.

Mitään dokumenttia siitä koska ensimmäinen (rekisteröimätön) jackrussellinterrieri tuli Suomeen ei ole, mutta ajankohdan on arvioitu olevan joskus 1970-luvulla. 1980-luvulla oli jo tavallista, että hevoskaupan kylkiäisinä tuli maahan russelinpentu. Jackrussellinterrierit levisivätkin ensinnä hevosväen mukana. 1990-luvulle tultaessa russelit olivat keränneet jo siinä määrin kiinnostuneita, että rodun, joka tässä vaiheessa tulee käsittää hyvin väljästi, harrastajat perustivat oman yhdistyksen 1991. Suomeen koiria on tuotu alun perin pääasiassa Isosta-Britanniasta, Ruotsista, Hollannista ja Saksasta ja näistä koirista ja niiden jälkeläisistä muodostui Suomen kanta ennen rodun virallistamista. Vuonna 2000 Suomeen tuotiin ensimmäiset australialaiset koirat. Samana vuonna FCI otti jackrussellinterrierin väliaikaislistalleen ja Suomen Kennelliitto tunnusti rodun 1.1.2001 alkaen. Rotuunotot Suomessa aloitettiin samana vuonna ja rekisteri on edelleen auki. Vuonna 2003 FCI siirsi jackrussellinterrierin pysyväislistalle.

2.2 JACKRUSSELLINTERRIERIN POPULAATION KEHITYS SUOMESSA

Suomen Jackrussellinterrierit ry:n vuosikokouksessa 1999 päätettiin perustaa kantarekisteri. Siihen otettiin yksilöt, jotka olivat vuosina 1996–98 saaneet kahdelta eri tuomarilta 1.palkinnon Suomen Jackrussellinterrierit ry:n näyttelyissä kokoluokissa alle 25cm tai 25-31cm TAI jotka saivat vuosina 1999–2000 (jolloin käytössä oli australialainen rotumääritelmä) kahdelta eri tuomarilta 1.-3. palkinnon Suomen Jackrussellinterrierit ry:n näyttelyissä TAI jotka hyväksyttiin erillisessä kantarekisteröintitilaisuudessa kantarekisteriin. 1.1.2001 jälkeen Suomen Jackrussellinterrierit ry:n näyttelyissä saatuja tuloksia ei huomioitu kantarekisteröinneissä. Kantarekisteröintitilaisuuksia järjestettiin vuosina 1999 ja 2000. Kantarekisterikoirat (64kpl) hyväksyttiin suoraan Suomen Kennelliiton ER-rekisteriin vuonna 2001.

Pari ensimmäistä vuotta olivat selvää siirtymäkautta, jolloin rekisteröitiin ne vanhemmat koirat, jotka ennen rodun virallistamista olivat olleet sekarotuisen asemassa. Vuonna 2001 vain 25 % rekisteröidyistä jackrussellinterriereistä oli syntynyt rekisteröintivuonnaan, seuraavana vuonna 2002 tämä prosenttiosuus oli noussut jo 54 %:iin. Vuosina 2003–2004 siirryttiin kuitenkin pääasiassa normaaliin rekisteröintimenettelyyn, jossa kasvattaja rekisteröi kokonaiset pentueet SKL:n rekisteriin samana vuonna, kun ne syntyvät: Vuonna 2003 rekisteröidyistä oli syntynyt samana vuonna 82 % ja vuonna 2004 luku oli 76 %. Mitään kovin pitkälle tulevaisuuteen vieviä johtopäätöksiä rodun tulevaisuudesta on vielä vaikea tehdä. Toistaiseksi rodun suosio ei vaikuta ainakaan laantuvan, vuosien 2001–2004 rekisteröintimäärät olivat 300–400 yksilön välillä, vuonna 2005 rekisteröitiin jo lähes 500 yksilöä eli nousua kertyi edellisvuodesta noin 23 %.

Myös niiden koirien, joilta ei tunneta toista tai molempia vanhempia, osuus on vähentynyt. Ensimmäisenä rekisteröintivuonna rekisteröityjä, joiden toinen/molemmat vanhemmat olivat tuntemattomia, oli 196kpl eli 59 % sen vuoden rekisteröinneistä, kun vuosien 2002–2004 yhteenlaskettu määrä on 176kpl eli noin 58kpl/vuosi.

2.2.1 Tuonnit ja FIN-rekisteröinnit

Rodun virallistamisen myötä selvästi pyrittiin ja pyritään myös hakemaan uutta verta: vuosittain rekisteröityjen tuontien määrät ovat vaihdelleet 13–20 välillä (2001–2005). Hollannista tuoduista jackrussellinterriereistä on valtaosa eli 38

TUONNIT		
2001–05	FIN: 30kpl	ER: 51kpl
22kpl FIN-rekisteriin rekisteröidyistä tuonneista on Australiasta		
8kpl FIN-rekisteriin rekisteröidyistä ovat muualta, mutta niiden vanhemmat ovat täysin australialais-/uusiseelantilaissukuisia		

rekisteröity Suomessa ER-rekisteriin. Kaksi hollannintuontia on FIN-rekisteröity, niiden vanhemmat ovat Australiasta tai Uudesta Seelannista. Australiasta on tuotu 27 jackrussellinterrieriä, näistä 22 on FIN-rekisteröity ja 5 on rekisteröity ER-rekisteriin. Muista maista (Ruotsi, Belgia, Saksa, Espanja, Puola) on tuotu yhteensä 14 yksilöä. Huomattavaa on, että näistä kaikkien niiden yksilöiden, jotka on rekisteröity FIN-rekisteriin, suku on kokonaisuudessaan Australiasta tai Uudesta Seelannista.

FIN-rekisteröityjen osuus

2001–2005	kpl	% kaikista
suomalaiset	96	5 %
suomalaiset + tuonnit	126	6,6 %

Ensimmäinen suomalaisen kasvattama jackrussellinterrieri rekisteröitiin FIN-rekisteriin vuonna 2003. Yhteensä FIN-rekisteröityjä suomalaispentueita oli 4kpl (yhteensä 19 pentua)

vuonna 2003 ja 6kpl (yhteensä 30 pentua) vuonna 2004. Pentueiden vanhemmat olivat kahta poikkeusta lukuun ottamatta Australiasta tuotuja: Yhden pentueen isä on tuotu Uudesta-Seelannista Ruotsiin. Toisessa pentueessa emä oli suomalainen, mutta sen molemmat vanhemmat ovat taas jo australialaisia ja isä ranskalaistuonti, mutta senkin taustalla on pelkästään australialaiskoiria viimeistään kolmannessa polvessa. Vuonna 2005 rekisteröitiin FIN-rekisteriin ensimmäinen pentue, jonka isovanhempina oli Suomessa rotuunotettuja koiria. FIN-rekisteröityjen pentueiden määrä oli noussut samana vuonna 12:een (47 pentua).

3. JÄRJESTÖORGANISAATIO JA SUOMEN JACKRUSSELLINTERRIERIT RY:N HISTORIA

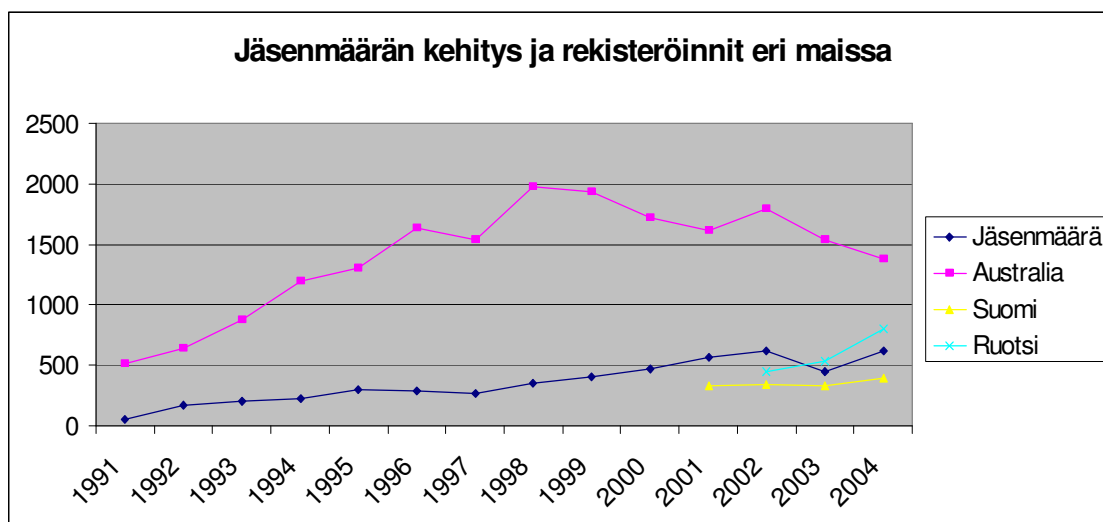
Suomen Jack Russell Terrierit ry perustettiin Leppälahdella 23.3.1991 eli noin kymmenen vuotta ennen kuin Suomen Kennelliitto hyväksyi rodun. Yhdistyksen tarkoituksena on alusta asti ollut tehdä rotua tunnetuksi, yhteistoiminnan järjestäminen rodun harrastajille ja kasvatuksessa opastaminen. Kirjoitusmuoto jackrussellinterrieri otettiin käyttöön vuonna 1993. Kuitenkin rodusta tiedotettaessa ennen vuotta 2001 aina mainittiin, että kyseessä ovat Suomen Kennelliiton rekisterin ulkopuolella olevat terrierit. Vuonna 1999 otettiin yhdistyksessä käyttöön Australiasta peräisin oleva rotumääritelmä, johon FCI:n vuonna 2001 hyväksymä rotumääritelmä perustuu. Samalla yhdistys siirtyi myös käyttämään Suomen Kennelliiton näyttelysääntöjä omissa epävirallisissa näyttelyissään.

Yhdistys julkaisee nykyään neljä kertaa vuodessa ilmestyvää Russeli-lehteä. Ensimmäinen kerhojulkaisu ilmestyi toukokuussa 1992. Yhdistys on julkaissut kaksi vuosikirjaa (2001–2003 ja 2004), jotka ovat sisältäneet rekisteröinnit, terveystarkastusten tulokset, näyttelyarvostelut, tuloslistaukset, luonnetestien ja rodunomaisten käyttö- ja muiden kokeiden tulokset. Yhdistys on vuodesta 1991 ylläpitänyt omaa kortistoaan, jonne jäsenet ovat voineet ilmoittaa koiransa. Vuodesta 2002 on kilpailtu eri sarjoissa (agility/TOKO/käyttö/näyttely) Vuoden Russeli-kisassa, jonka tulokset lasketaan vuoden aikana ko. lajissa saavutetun menestyksen mukaan.

Yhdistyksellä on ollut oma pentuvälitys vuodesta 1993. Pentuvälityksen suosio on noussut vuosien mittaan, vuonna 2004 yli puolet Suomessa rekisteröidyistä jackrussellinterrieripentueista ilmoitettiin yhdistyksen pentuvälitykseen. Pentuvälityksessä on jo vuosia kiinnitetty huomiota vanhempien terveyteen. Vuodesta 1998 pentuvälitykseen otettavien pentueiden vanhemmilta on vaadittu silmä- ja polvitarkastuksesta terveen paperit. Ensimmäinen jalostuksen tavoiteohjelma hyväksyttiin vuonna 2002. PEVISA-rotuihin silmien ja polvien osalta jackrussellinterrieri on kuulunut 1.1.2004 alkaen.

Ensimmäinen russelileiri järjestettiin vuonna 1992. Päivän mittaisena alkanut tapahtuma on viime vuosina ollut koko viikonlopun mittainen tapahtuma, jonka ohjelmistoon on kuulunut yleensä näyttely tai match show ja lisäksi vaihtelevaa ohjelmaa mm. mahdollisuuksia harjoitella keinoluolalla, kokeilla MEJÄ:ä, agilitya tai TOKO:a. Ihmisille suunnattuina ohjelmanumeroina on vuosien varrella järjestetty mm. leirikilpailua, hauskin koirakuva-kilpailua ja Mr. Russeli-kisaa. Russelileirin tarkoituksena on ollut tarjota eri puolilla maata asuville russelisteille mahdollisuus tutustua toisiinsa ja viettää aikaansa rennossa yhteishengessä. Vuonna 2004 järjestettiin ensimmäinen kasvattajapäivä ja agilitypäivä. Jatkossa järjestettäneen yleisleirin sijaan enemmän tiettyyn lajiin erikoistuneita tapahtumia, jotka kestävät päivän tai viikonlopun kuten vuodelle 2005 suunnitellut agilitytapahtuma, käyttöviikonloppu, jossa aiheina olisivat MEJÄ ja (keino)luolat, sekä näyttely.

Suomen Jackrussellinterrierit jäsenmäärä on noussut ensimmäisen toimintavuoden 56 jäsenestä yli kymmenkertaiseksi vuoden 2004 lopun 616 jäseneseen. 2.3.2002 nimi muutettiin muotoon Suomen Jackrussellinterrierit ry. Vuodesta 2001 Suomen Jackrussellinterrierit ry on toiminut jackrussellinterrierin rotuyhdistyksenä.



3.1 ORGANISAATIO

Suomen Jackrussellinterrierit ry liittyi vuonna 2001 Suomen Kennelliittoon. Lisäksi Suomen Jackrussellinterrierit ry kuuluu Suomen Terrierijärjestö ry:hyn, joka toimii jackrussellinterrierin rotujärjestönä sekä Helsingin Seudun kennelpiiri ry:hyn.

Suomen Jackrussellinterrierit ry:n toiminnasta vastaa hallitus, jonka jäsenet valitaan vuosikokouksessa kahdeksi vuodeksi kerrallaan. Yhdistyksellä on jalostustoimikunta, jonka puheenjohtaja valitaan vuosikokouksessa. Jalostustoimikunnan puheenjohtaja ehdottaa hallitukselle jalostustoimikunnan kokoonpanoa, jonka hallitus vahvistaa. Jalostustoimikunta laatii itselleen toimintasuunnitelman, joka sisällytetään yhdistyksen toimintasuunnitelmaan. Hallitus laatii yhdistyksen budjetin ottaen huomioon myös jalostustoimikunnan toiminnan. Yhdistyksellä on myös pentuvälitys, jonka vetäjän valitsee hallitus. Pentuvälityksen vetäjä toimii myös rotuinfon jakajana.

Hallitus suunnittelee yhdistyksen toiminnan ja vastaa siitä, että eri tapahtumilla on vetäjä. Hallituksen jäsenet ovat aktiivisesti mukana tapahtumien järjestämisessä ja yhdistyksen toiminnassa. Toiminta on viime vuosina lisääntynyt sekä monipuolistunut. Talous on ollut hyvässä

kunnossa. Lisäksi maakunnissa on aluetoimintaa, jolle paikalliset aktiivit itse valitsevat vetäjät. Yhdistys tukee aluetoimintojen järjestämiä tapahtumia ja niitä mainostetaan mm. yhdistyksen lehdessä ja kotisivuilla.

Jalostustoimikunta käsittelee itsenäisesti kasvattajien jalostuskyselyt ja ylläpitää urosluetteloja, sekä järjestää kasvattajille suunnattuja tapahtumia. Vuonna 2006 alkavat jalostustarkastukset kuuluvat toimikunnan toimenkuvaan. Jalostustoimikunta auttaa Suomen Terrierijärjestöä tuomarikoulutusten ja kollegioiden järjestämisessä oman rodun osalta.

4. NYKYTILANNE

4.1 POPULAATION KOKO JA RAKENNE

4.1.1 Rekisteröinnit

vuosi	2001	2002	2003	2004	2005
kpl	333	345	326	394	492

Jackrussellinterrieri heti virallistamisensa myötä nousi suosituimpien rotujen joukkoon. Ensimmäisenä rekisteröintivuonnaan se oli terrieriryhmän suosituin rotu, sitten se oli kolmen vuoden ajan Suomessa toiseksi suosituin terrieri. Vuonna 2005 jackrussellinterrieri taas nousi terrierien suosituimmaksi. Kaikkina rekisteröintivuosinaan 2001–2005 rotu on ollut 25. suosituimman koirarodun joukossa.

Kasvattajilla on pääosin 1 pentue vuodessa. 4 pentuetta on suurin pentuemäärä, joka yksittäisellä kasvattajalla on ollut vuodessa. Yhteensä SKL:n rekisteriin on merkitty 169 eri jackrussellinterrierikasvattajaa (2001–2004). Kasvattajien lukumäärä on noin kaksinkertaistunut ensimmäisestä rekisteröintivuodesta, mutta vuodet 2003 ja 2004 kasvattajien määrä on pysynyt suhteellisen samana. Jackrussellinterriereitä on rekisteröity 89:lle eri kennelnimelle (2001–2005).

Vanhempien koirien (1990-luvulla syntyneiden) kohdalla hyvä muistaa, että niiden vanhemmat olivat todennäköisesti jo kuolleita siinä vaiheessa, kun rotuunotot aloitettiin vuonna 2001: rekisteröintimenettely, jossa vanhemmat rekisteröidään ensin ja sitten jälkeläiset vanhempiensa perusteella ei aina siis ollut mahdollista. Rotuunotto oli ainoa keino näiden koirien rekisteröimiseksi. Vanhimmat koirat, joiden molemmat vanhemmat on rekisteröity ja pennut sitten vanhempien perusteella, ovat syntyneet vuonna 1993. Rodun virallistaminen myös jakoi kasvattajat niihin, jotka kannattivat rodun virallistamista ja siten rekisteröivät omat koiransa ja niihin, joita ei virallistaminen kiinnostanut.

Niiden koirien, joiden taustasta ei tunneta kasvattajaa ja/tai polveutumista, osuus kannasta on huomattava. Koska polveutuminen on monesti epäselvä, niin sukulaisuussuhteiden määrittäminen yksilöiden välillä on mahdotonta. Tiedon puute tai sen hajanaisuus usein on jackrussellinterrierien polveutumista koskevan tiedon pääasiallinen ominaisuus. 1990-luvulla tai ennen syntyneet rekisteröidyt yksilöt kuitenkin kertovat siitä, että rotua harrastettiin ja kasvatettiin Suomessa jo ennen sen virallistamista.

Rekisteröinnit ja kasvattajat 2001–2004 jaoteltuna vuosittain koiran syntymävuoden perusteella

Koiran synt.vuosi	Kaikki re- kisteröidyt	1)*	Muut ER-re- kisteröidyt*	FIN-rekis- teröidyt*	EJ-rekis- teröidyt *	Pentueet**	2)	Tuonnit***	Rotuun- otetut	Kasvattajat	Tunnetut isät	Tunnetut emät
1988	1	1	0			0	1			0	0	0
1989	1	1	0			0	1			0	0	0
1990	0	0	0			0	0			0	0	0
1991	3	3	0			1	2			1	0	0
1992	4	4	0			0	4			0	0	0
1993	16	13	3			2	11			2	1	1
1994	8	8	0			2	6			2	0	0
1995	17	15	2			4	11			4	1	2
1996	31	31	0			5	25			5	2	2
1997	19	16	2			5	12	1		5	2	3
1998	64	52	10			11	42	2		11	4	7
1999	48	41	6			20	23	1		20	5	8
2000	121	79	35			31	64	7		29	14	20
2001	179	35	123	0	0	39	3	21	203	35	24	35
2002	252	38	199	0	1	55	19	14	119	48	28	51
2003	336	32	264	19	5	78	15	16	20	63	43	73
2004	298	3	259	30	3	73	0	3	57	64	48	72
yhteensä	1398	372	903	49	9			65				

1) ER-rekisteröidyt yksilöt, joiden toinen tai molemmat vanhemmat ovat tuntemattomia

2)Yksilöitä (kpl), joiden kasvattaja tuntematon

*Mukaan ei ole laskettu tuonteja

** Kasvattaja tunnettu, mukana myös rotuunoton kautta rekisteröityjen koirien kasvattajat

*** Tuonnilla tarkoitetaan ulkomailta tuotua koiraa, joka on rekisteröity alkuperämaassaan.

Rekisteröimättömänä Suomeen tulleet ja rotuunoton kautta rekisteröidyt eivät ole tässä sarakkeessa.

4.1.2 Ikä

Yksi hyvin huomattava piirre rekisteröityjen jackrussellinterriereiden kannassa on koirien nuori ikä. Vuosina 2001–2004 on rekisteröity yhteensä 1398 yksilöä, näistä 1065 eli 76 % on syntynyt vuonna 2001 tai sen jälkeen. Vuonna 1999 tai sen jälkeen on syntynyt 88 % kannasta eli vain noin 12 % kannasta oli siis saavuttanut 7 vuoden iän vuonna 2005. Rodun lyhyen virallisen historian Suomessa huomioon ottaen tilanne ei ole mitenkään hämmästyttävä, mutta se tarkoittaa sitä, että mahdollisesti myöhemmällä iällä puhkeavat perinnölliset sairaudet ja tyypilliset vanhuuden vaivat eivät välttämättä ole vielä käyneet ilmi.

4.1.3 Rekisteröimätön kanta

Rekisteröidyn kannan lisäksi Suomen Jackrussellinterrierit ry arvioi Suomessa olevan useampia tuhansia rekisteröimättömiä yksilöitä. Rekisteröimättömien yksilöiden siitoskäytöstä kertoo se, että rotuunottoihin tuodaan joka vuosi pääasiassa nuoria yksilöitä. Suomeen myös tuodaan rekisteröimättömiä yksilöitä suurelta osin Euroopasta.

4.1.4 Tehollinen kannankoko

Tehollisella kannankoolla voidaan mitata jalostuspohjan laajuutta ja sukusiitoskertoimen kasvunopeutta. Pienen tehollisen populaation haittoihin kuuluu geneettisen vaihtelun väheneminen ja siitä saattaa seurata haitallisten resessiivisten alleelien yleistyminen. Tehollisen populaation suuruuteen vaikuttaa oleellisesti yksittäisten yksilöiden jalostuskäytön lisäksi se, minkä sukuisia yksilöitä käytetään jalostukseen. Populaation ja perinnöllisen vaihtelun kannalta olisi sitä edullisempaa mitä useampia yksilöitä käytettäisiin jalostukseen edellyttäen, että ko. yksilöt ovat terveitä ja rodunomaisia.

Tehollinen kannankoko lasketaan yleensä kaavalla $4 \cdot N_m \cdot N_f / (N_m + N_f)$. N_m on jalostusurosten määrä ja N_f on jalostusnarttujen määrä. Kaavan kuvaa kuitenkin ns. ideaalitulannetta, jossa kaikilla koirilla on tasaiset jälkeläismäärät, eivätkä yksilöt ole sukua keskenään.

Sukupuolvi	Uroksia	Narttuja	Tehollinen populaatio
2001-2004	129	209	319

Koska jackrussellinterriereitä on rekisteröity Suomessa vasta vuodesta 2001 alkaen, ei rodusta saada kuin yksi sukupolvi 2001–2004 laskettaessa tehollista kannankokoa. Ennen vuotta 2001 syntyneistä rekisteröidyistä yksilöistä saatavilla oleva tieto on niin hajanaista, ettei sen pohjalta voida millään tavoin luotettavasti laskelmia tehdä. Vuosittaisen tehollisen kannankoon arvioinnin luotettavuuteen vaikuttaa jackrussellinterriereillä kunakin vuonna olennaisesti niiden pentujen määrä, joiden vanhemmat ovat tuntemattomia. Suomen Kennelliiton KoiraNetistä saatu laskelma antaa kuitenkin suuntaa minne tehollinen kannankoko ja sukusiitosaste ovat rodussa kehittymässä.

Yhteenveto jalostuskäytöstä (Lähde KoiraNet)					
	2001	2002	2003	2004	2005
Urokset	25	34	43	54	62
ka. Jalostuskäytön ikä	4v 2kk	3v 6kk	3v 4kk	2v 7kk	2v 11kk
Nartut	39	59	70	85	114
ka. Jalostuskäytön ikä	3v 6kk	2v 10kk	3v 1kk	2v 11kk	3v 2kk
Tehollinen populaatio	61	86	107	132	161
Sukusiitosprosentti	0,87 %	0,97 %	0,58 %	0,61 %	1,12 %

Keskimääräisen sukusiitosasteen laskeminen on vaikeaa silloinkin, kun suvut tunnetaan. Jackrussellinterriereillä, joilla useilla yksilöillä suku on osittain tai kokonaan tuntematonta, luotettavasti sukusiitosastetta ei pystytä laskemaan. KoiraNetistä saatavaa sukusiitosprosenttia on siis pidettävä suuntaa antavana, ei todellisen sukusiitoksen määrää kuvaavana. Toisaalta koska rekisteri on avoinna eli Suomen jackrussellinterrieripopulaatio ei ole suljettu, teoriassa voisi keskimääräinen sukusiitosaste myös laskea. Tämä kuitenkin edellyttää, että kasvattajat käyttävät erisukuisia yksilöitä. Tuntemattomista sukulaisista johtuvan tahattoman sukusiitoksen määrää on vaikeaa arvioida.

Isä- ja isoisätaulukoita, jotka tulevat myöhemmin luvussa 4, lukiessa, huomiota kannattaa kiinnittää myös urosten keskinäiseen sukulaisuuteen. Kaikissa yleisimpiä isiä ja isoisia kuvaavissa taulukoissa esiintyy sekä isiä ja poikia, että useampiakin eri velipuolia. Taulukoissa ne koirat, joiden kohdalla on maininta ”ei rek”, eivät ole rekisteröityjä, muut ovat, vaikka rekisterinumeroa ei olekaan kaikissa kohdissa mainittu.

Taulukot on koottu Suomen Kennelliiton rotuyhdistykselle toimittamista tiedoista sekä KoiraNetistä saatavilla olevista tiedoista. Rekisteröimättömien yksilöiden kohdalla tietoja on saatu Suomen Jackrussellinterrierit ry:n koirakortistosta ja urosluetteloon ilmoitettujen urosten sukutauluista. Rekisteröimättömien koirien sukutaulut ovat omistajien itsensä koirakortistoon tai urosluetteloon ilmoittamia, joten niiden kohdalla virhemahdollisuus on suurempi. Kuitenkin tiedot rekisteröimättömien koirien suvusta ja niiden jalostuskäytöstä, ovat arvokkaita koko kantaa ajatellen, ilman niitä tuntemattomien koirien osuus isoisista nousisi huomattavasti suuremmaksi. Rekisteröimättömiä jälkeläisiä ei kuitenkaan ole laskettu mukaan taulukoihin.

4.1.5 Yksittäisten koirien käyttö jalostukseen

Yksittäisen koiran osuus kannasta ei saisi nousta liian korkeaksi. Liikakäytöksi voidaan lukea yli 5 % osuus sukupolven aikana syntyneistä pennuista. Yhden uroksen jälkeläisten osuus yhtenä vuonna syntyneistä pennuista ei myöskään saisi nousta yli 10 %. Sukupolveksi lasketaan neljä vuotta. Jackrussellinterriereillä voidaan todeta, ettei ylilyöntejä yksittäisen uroksen jalostuskäytössä ole ollut rodun virallistamisen jälkeen. Jatkossa kuitenkin urosten keskinäiseen sukulaisuuteen tulee kiinnittää entistä enemmän huomiota.

Koska jackrussellinterriereillä on tietoa saatavilla niin vain yhden sukupolven (2001–2004) ja yhden vuoden (2005) ajalta on yleisimmin jalostukseen käytettyjen urosten taulukko tehty vuosilta 2001–2005. Tämä sama pätee myös yleisimpien isoisien taulukkaan. Lisäksi on taulukoitu vuosilta 2000–2005 jokaisen vuoden viisi (5) eniten käytettyä urosta.

Maininnan arvoinen asia on tuontiurosten osuuden kasvu isien joukossa. Suluissa on mainittu sinä vuonna tiedossa olevien isien määrä. Vuonna 2000 syntyneillä pennuilla ei ollut yhdelläkään tuonti-isää, 2001 syntyneillä 1 tuonti-isä (yht. 24 isää) eli tuontisien osuus oli 4 % kaikista isistä; 2002 syntyneillä 4kpl (yht. 28 isää) eli 14 % isistä; 2003 syntyneillä 11kpl (yht. 43 isää) eli 26 %; 2004 syntyneillä 22kpl (yht. 48 isää) eli 46 % isistä ja 2005 syntyneillä 34kpl (yht. 60 isää) eli 57 % kaikista isistä. Vuoden 2004–2005 tuonti-isiin on laskettu mukaan myös jalostukseen käytetyt urokset, joiden sekä isä, että emä on tuonti. Tuontikoirien ja niiden jälkeläisten jalostuskäyttö on siis jatkuvasti lisääntynyt. Vuosien 2001–2005 20 yleisimmin käytettyjen urosten joukossa on 13 tuontiurosta tai urosta, joiden molemmat vanhemmat ovat tuonteja.

4.1.6 Isoisäkäyrä

Oikeastaan enemmän kuin yksittäisen uroksen jalostuskäyttö kertoo sen vaikutuksesta kantaan sen omien jälkeläisten käyttö jalostukseen. Vaikka yksilöllä olisi runsaasti jälkeläisiä, jos nämä eivät lisääny, jää ko. yksilön vaikutus kantaan pieneksi. Siksi isoisäkäyrä, jossa on rodun jalostuspohjan laajuutta kuvattu toisen ja myöhempienkin (jackrussellinterriereiden tapauksessa 3-5 sukupolven) polvien jälkeläisten määrällä, kertoo yksittäisen yksilön vaikutuksesta huomattavasti enemmän kuin yksittäisten koirien jalostuskäyttö 1. polvessa. Mitä tasaisempi isoisäkäyrä on, sitä parempi tilanne on rodun jalostuspohjan laajuuden kannalta.

Jokaisella yksilöllä on kaksi isoisää: isänisä ja emänisä. Näistä voi laskennallisesti ajatella yksilön saaneen kummaltakin noin 25 % geneistään (isoiisien osuus yksilön geneistä on siis yhteensä 50 %). Edelleen koska jokaisella yksilöllä on kaksi isoisää, on lastenlasten lukumäärä kaksinkertainen todelliseen yksilölukumäärään. Yksittäisen uroksen lapsenlapset ovat kaikki kyllä sen omia lapsenlapsia ja luku on todellinen. Kuitenkin samat lapsenlapset ovat myös toisen uroksen lapsenlapsia, siksi lapsenlapsien määrä kaksinkertaistuu.

	Jalostukseen käytetyt urokset yleisimmät 2001–2005	synty nyt	Rek.nro	Pentuja	%-osuus
1	Myrmidon Jack Danzey * (Pretorium Just Kan Do - Myrmidon Jack Jedda)	1998	FIN32400/02	54	3,57 %
2	Myrmidon Jack Kangaroo * (Pretorium Just Kan Do - Malung/JR Muscara Miss)	2002	FIN15581/03	49	3,24 %
3	Casper (Jesper (ei rek) – Pirita (ei rek))	1998	ER24855/01	37	2,45 %
4	Touhotoope (Penni (ei rek) - Musse (ei rek))	1999	ER40559/01	35	2,32 %
5	Leijonamielen Onni Onnellinen (Fred - Brenda of Spandau Rampart (ei rek))	2000	ER32262/01	30	1,99 %
6	Suzan's Pride Boubalou * (Yzeno - P'Doudou)	2002	ER45826/02	29	1,92 %
7	Macullen Banjo Boy * (Rosetta/JR Red Mustang - Broughton Miss Clemntine)	2003	FIN37033/03	28	1,85 %
8	Mywin Little Huck * (Tiroan/JR My Huckleberry - Mondure Santas Kiss)	2002	FIN48394/03	27	1,79 %
8	Dirtdigger's Dragonheart * (Karrell Milo Haha - Dazzling Diva of Jack's Paradise)	2003	ER16773/03	27	1,79 %
10	Just Jeppe of Noescha's Inspiration * (Baylock Son O Plonk - Amelia Maxime of the Hunters Pride)	2002	ER20368/03	26	1,72 %
11	Vagner v. Ons Eiland * (Myrmidon Jack Lairdsley - Karrell Magnifique Magie)	2002	FIN38568/03	25	1,65 %
11	Maximus Force v. Gforce Nellestein * (Rojen Maximus - Jara)	2001	ER22139/01	25	1,65 %
11	Karrell Milo Haha * (Bromley Barnaby Rudge N.E. - Malung/JR Mini Haha)	2001	ER35867/01	25	1,65 %
11	Firette's On The Rocks * (Karrell Milo Haha - Fancy Fiona of Jack's Paradise)	2002	ER42629/02	25	1,65 %
15	Rasavillin Santtu (Sulo – Rekku)	2001	ER14958/02	24	1,59 %
15	Sirius (Kuuhaikun Uno Turhapuro - Musikantin Tiga (ei rek))	1999	ER24875/01	24	1,59 %
17	Fred (Meynell Prader (ei rek) - Nono (ei rek))	1999	ER30945/02	23	1,52 %
18	Tallihiiren Elliot (Niilo – Rosalie)	2002	ER40604/02	22	1,46 %
19	Barzanas Rambo (Wuppe (ei rek) - Bella)	1996	ER19542/01	21	1,39 %
20	Sunday Star of Jack's Paradise* (Dennis the Menace of Jack's Paradise – Merely Megan of Jack's Paradise)	2001	ER31037/02	20	1,32 %
20	Mortti (-)	1997	ER40299/01	20	1,32 %
20	Payingold Toblerone * (Karrell Milo Haha - Macbraedly African Queen)	2003	ER15786/03	20	1,32 %

* =uros on tuonti tai sen molemmat vanhemmat ovat tuonteja

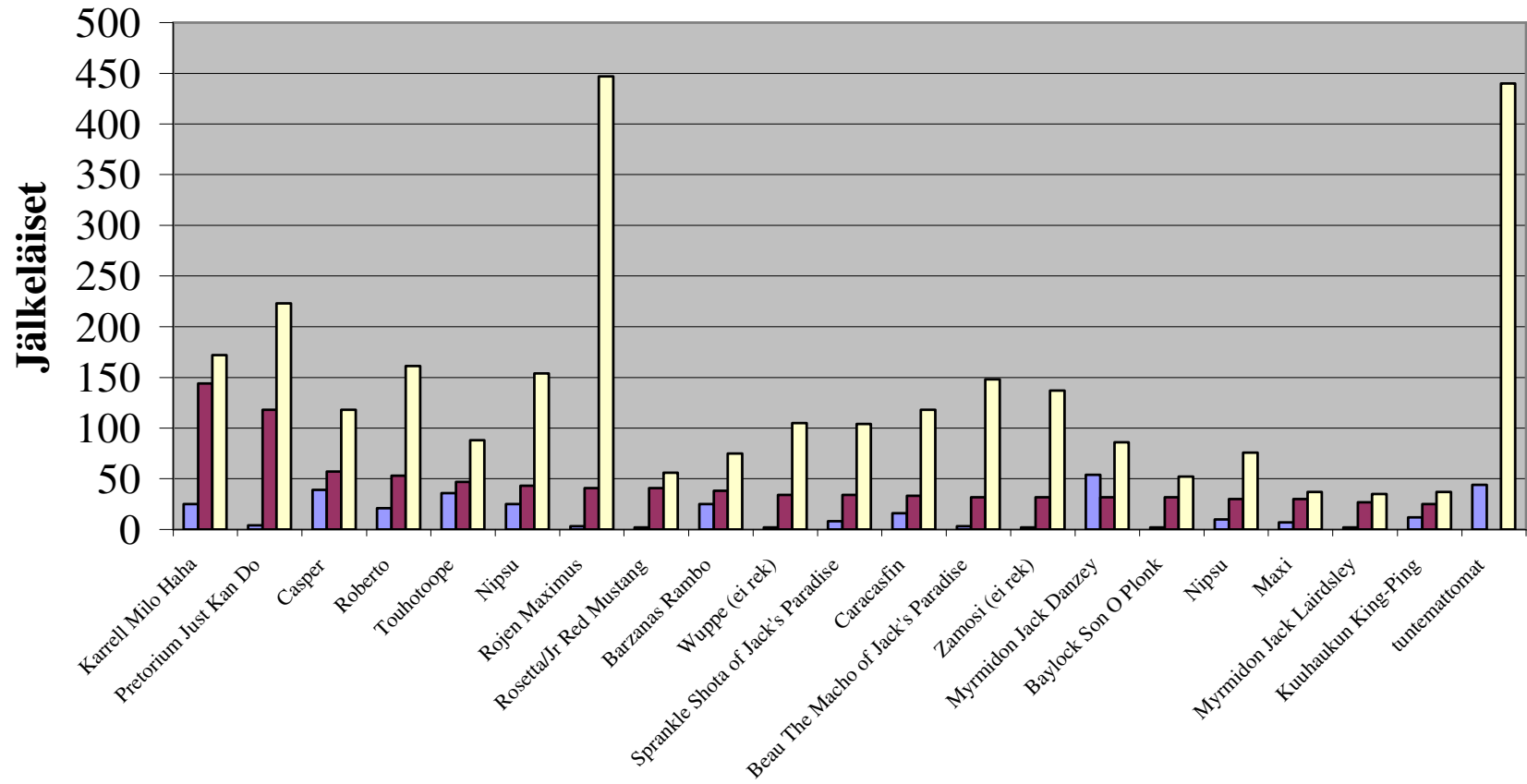
Jalostukseen käytetyt urokset: 5 yleisintä vuosittain 2000-2005

	Vuosi 2000	synt.	Rek.nro	Pentuja	%-osuus
1.	Nipsu (Iiro (ei rek) - Alli (ei rek))	1996	ER19514/01	6	5,26 %
2.	Mikki (Heikki (ei rek) - Nelly (ei rek))	1998	ER19499/01	5	4,39 %
3.	Cortez (Columbus (ei rek) - Iida-Maria Löppönen (ei rek))	1993	ER40548/01	4	3,51 %
4.	Barzanas Rambo (Wuppe (ei rek) - Bella)	1996	ER19542/01	4	3,51 %
5.	Nipsu (-)	1992	ER39988/01	3	2,63 %
5.	Touhotoope (Penni (ei rek) - Musse (ei rek))	1999	ER40559/01	3	2,63 %
5.	Remu (-)	1998	ER24879/01	3	2,63 %
	Vuosi 2001	synt	Rek.nro	Pentuja	%-osuus
1.	Casper (Jesper (ei rek) - Pirita (ei rek))	1998	ER24855/01	16	10,06 %
2.	Caracasfin (Sharpfield's Cesar (ei rek) - Mickie II (ei rek))	1998	ER19546/01	15	9,43 %
3.	Barzanas Rambo (Wuppe (ei rek) - Bella)	1996	ER19542/01	11	6,92 %
4.	Ressu (Nasu (ei rek) - Rebecca (ei rek))	1996	ER32258/01	8	5,03 %
5.	Roberto (Willy (ei rek) - Frida (ei rek))	1991	ER19522/01	7	4,40 %
5.	Nipsu (Iiro (ei rek) - Alli (ei rek))	1996	ER19514/01	7	4,40 %
	Vuosi 2002	synt	Rek.nro	Pentuja	%-osuus
1.	Touhotoope (Penni (ei rek) - Musse (ei rek))	1999	ER40559/01	23	9,58 %
2.	Casper (Jesper (ei rek) - Pirita (ei rek))	1998	ER24855/01	16	6,67 %
3.	Rapsu (Nipsu - Täplä)	1999	ER21343/01	13	5,42 %
4.	Leijonamielen Onni Onnellinen (Fred - Brenda of Spandau Rampart (ei rek))	2000	ER32262/01	13	5,42 %
5.	Karrell Milo Haha * (Bromley Barnaby Rudge N.E. - Malung/JR Mini Haha)	2001	ER35867/01	11	4,58 %
	Vuosi 2003	synt	Rek.nro	Pentuja	%-osuus
1.	Myrmidon Jack Danzey * (Pretorium Just Kan Do - Myrmidon Jack Jedda)	1998	FIN32400/02	23	7,08 %
2.	Sirius (Kuuhaikun Uno Turhapuro - Musikantin Tiga (ei rek))	1999	ER24875/01	16	4,92 %
3.	Suzan's Pride Boubalou * (Yzeno - P'Doudou)	2002	ER45826/02	15	4,62 %
4.	Rasavillin Santtu (Sulo - Rekku)	2001	ER14958/02	14	4,31 %
5.	Mickeymouse (Jaska (ei rek) - Doris (ei rek))	1999	ER19513/01	13	4,00 %
	Vuosi 2004	synt	Rek.nro	Pentuja	%-osuus
1.	Myrmidon Jack Kangaroo * (Pretorium Just Kan Do - Malung/JR Muscara Miss)	2002	FIN15581/03	23	6,34 %
2.	Mywin Little Huck * (Tiroan/JR My Huckleberry - Mondure Santas Kiss)	2002	FIN48394/03	23	6,34 %
3.	Myrmidon Jack Danzey * (Pretorium Just Kan Do - Myrmidon Jack Jedda)	1998	FIN32400/02	20	5,51 %
4.	Vagner v. Ons Eiland * (Myrmidon Jack Lairdsley - Karrell Magnifique Magie)	2002	FIN38568/03	19	5,23 %
5.	Rabenschwartz Alfa for Jevils (Niilo - Robertta)	2002	ER38980/02	16	4,41 %
	Vuosi 2005	synt	Rek.nro	Pentuja	%-osuus
1.	Firette's On The Rocks * (Karrell Milo Haha - Fancy Fiona of Jack's Paradise)	2002	ER42629/02	25	5,90 %
2.	Myrmidon Jack Kangaroo * (Pretorium Just Kan Do - Malung/JR Muscara Miss)	2002	FIN15581/03	21	4,95 %
3.	Dirtdigger's Dragonheart * (Karrell Milo Haha - Dazzling Diva of Jack's Paradise)	2003	ER16773/03	18	4,25 %
4.	Macullen Banjo Boy * (Rosetta/JR Red Mustang - Broughton Miss Clemntine)	2003	FIN37033/03	17	4,01 %
5.	Indiana-Jones de Barba-Negra * (Myrmidon Jack Mack - Myrmidon Jack Elektra)	2003	FIN10082/05	15	3,54 %
5.	Myrmidon Jack Nimrod * (Inverbrae Freddie Hill - Myrmidon Jack Dyna)	2003	FIN28086/04	15	3,54 %

20 yleisintä isoisää vuodet 2001-2005			synt.	1.polvi	2.polvi	yht.	suku- polvia
1.	Karrell Milo Haha (Bromley Barnaby Rudge N.E. - Malung/JR Mini Haha)	ER35867/01	2001	25	144	172	3
2.	Pretorium Just Kan Do (Myrmidon Jack Cam - Myrmidon Jack Camor)	ANKC2100001567	???	4	118	223	5
3.	Casper (Jesper (ei rek) - Pirta (ei rek))	ER24855/01	1998	39	57	118	3
4.	Roberto (Willy (ei rek) - Frida (ei rek))	ER19522/01	1991	21	53	161	4
5.	Touhotoope (Penni (ei rek) - Musse (ei rek))	ER40559/01	1999	36	47	88	3
6.	Nipsu (Iiro (ei rek) - Alli (ei rek))	ER19514/01	1996	25	43	154	4
7.	Rojen Maximus (Malung Orinoco - Myrmidon Meg)	ANKCJR14706 / VR12029	???	3	41	447	5
7.	Rosetta/Jr Red Mustang (Hocupocus Too Stroke - Rosetta/JR Resilience)	ANKC2100065908	???	2	41	56	3
9.	Barzanas Rambo (Wuppe (ei rek) - Bella)	ER19542/01	1996	25	38	75	3
10.	Wuppe (Max (ei rek) - Pempu (ei rek))	ei rekisteröity	???	2	34	105	4
10.	Sprinkle Shota of Jack's Paradise (Rojen Maximus - Just Jill of Jack's Paradise)	VR14421	???	8	34	104	4
12.	Caracasfin (Sharpfield's Cesar (ei rek) - Mickie II (ei rek))	ER19546/01	1998	16	33	118	3
13.	Beau The Macho of Jack's Paradise (Rojen Maximus - Penny)	VR13488	???	3	32	148	3
13.	Zamosi (Pretorius (ei rek) -)	ei rekisteröity	???	2	32	137	4
13.	Myrmidon Jack Danzey (Pretorium Just Kan Do - Myrmidon Jack Jedda)	FIN32400/02	1998	54	32	86	2
13.	Baylock Son O Plonk (Gayregal Fire Water - Baylock Merry Widow)	VR17832	???	2	32	52	2
17.	Nipsu (-)	ER39988/01	1992	10	30	76	5
17.	Maxi (Macfoxtrott Accomac (Watson) (ei rek) - Emma (ei rek))	ER26149/01	1998	7	30	37	2
19.	Myrmidon Jack Lairdsley (Malung Laird of Joyreve - Myrmidon Jack Loki)	ANKC1219333 / NHSB2350398	???	2	27	35	4
20.	Kuuhaukun King-Ping (Akvavitix Barskerville (ei rek) - Kuuhaukun Riemu-Ralli)	ER39985/01	1999	12	25	37	2
	tuntemattomat isoisät (useita)			44		440	3

Seuraavan sivun isoisäkäyrässä jokaisen uroksen kohdalla ensimmäinen pylväs kuvaa 1. polven (eli lasten), toinen pylväs 2. polven jälkeläisten (eli lastenlasten) ja kolmas pylväs kaikkien jälkeläisten määrää yhteenlaskettuna.

Isoisät



■ 1. polven jälkeläiset
 ■ 2. polven jälkeläiset
 ■ Kaikki jälkeläiset yhteensä

4.2 LUONNE JA KÄYTTÖOMINAISUUDET

Rotumääritelmän mukaan jackrussellinterrierin tulee olla rohkea ja peloton, ystävällinen mutta hiljaisen itsevarma. Se ei saa olla aggressiivinen, hermostunut eikä arka. Kokoonsa nähden se on huomattavan rohkea ja nauttii yhtäläillä metsästyksessä kuin seurakoiran tehtävistä. Jackrussellinterrieri on kuitenkin luonteeltaan aktiivinen koira, joka kaipaa henkistä aktivointia omistajaltaan. Suuri osa rodun edustajista toimii seura- ja harrastuskoirina, mutta myös metsästyskoiran tehtäviin jackrussellinterriereitä käytetään. Jonkin verran tavataan rodussa arkoja, pidättyväisiä ja varautuneita yksilöitä. Hermostuneisuutta ja ääniherkkyyttä tavataan melko paljon, mutta ihmistä kohtaan aggressiivisia koiria ei liiemmin tavata. Jonkin verran eroja luonteiden terävyydessä ja riistaviettiisyydessä voidaan todeta eri linjojen välillä. Myös kasvattajien mielipiteet oikeanlaisesta luonteesta vaihtelevat, kaikki ovat kuitenkin samaa mieltä, että jackrussellinterrierin ei pidä olla pelokas.

Arvioitaessa rodun luonne- ja käyttöominaisuuksia, käytössä ovat vuoden 2005 terveystarkastuksen omistajien luonnekuvaukset, näyttelyarvosteluiden ja jalostustarkastusten käyttökuvaukset, luonnetestitulokset sekä koepöytäkirjat rodunomaisista kokeista. Mahdollisimman kattavan kuvan rodun luonne- ja käyttöominaisuuksista antaneekin laaja osallistuminen niin luonnetesteihin, näyttelyihin, jalostustarkastuksiin ja niin rodunomaisiin- kuin harrastuskokeisiin. Siksi kasvattajia ja omistajia tulee kannustaa rodun käyttötarkoitusten mukaiseen koetoimintaan sekä erilaisten harrastusten pariin. Jalostuksessa tulisi luonne- ja käyttöominaisuudet huomioida ja pyrkiä säilyttämään rodulle tunnusomainen mahtava luonne. Toistaiseksi on kuitenkin todettava, että jackrussellinterriereiden luonteesta kertovien lähteiden määrä on vähäinen ja niiden yleistettävyyden koko kantaan on pieni.

Tulee pitää mielessä, että tärkein kriteeri luonteelle on täyttää yhteiskunnan vaatimukset. Koiran tulee olla mukava, yhteiskuntakelpoinen terrieri. Näinollen arkuus ja aggressiivisuus ovat ominaisuuksia, joihin tulisi välittömästi puuttua ja suhtautua kriittisesti. Käyttöominaisuuksien kannalta luonteen liika pehmeneminen ja välinpitämättömyys riistaa kohtaan ovat piirteitä joita tulisi välttää. Tavoitteena jalostuksessa tulisikin olla hiljaisen itsevarma kotikoira, peloton ja itsenäinen seurakoira, joka riistan kohdatessaan osoittaa terävyyttä, rohkeutta ja periksiantamattomuutta.

4.2.1 Luolakoirien taipumuskoe

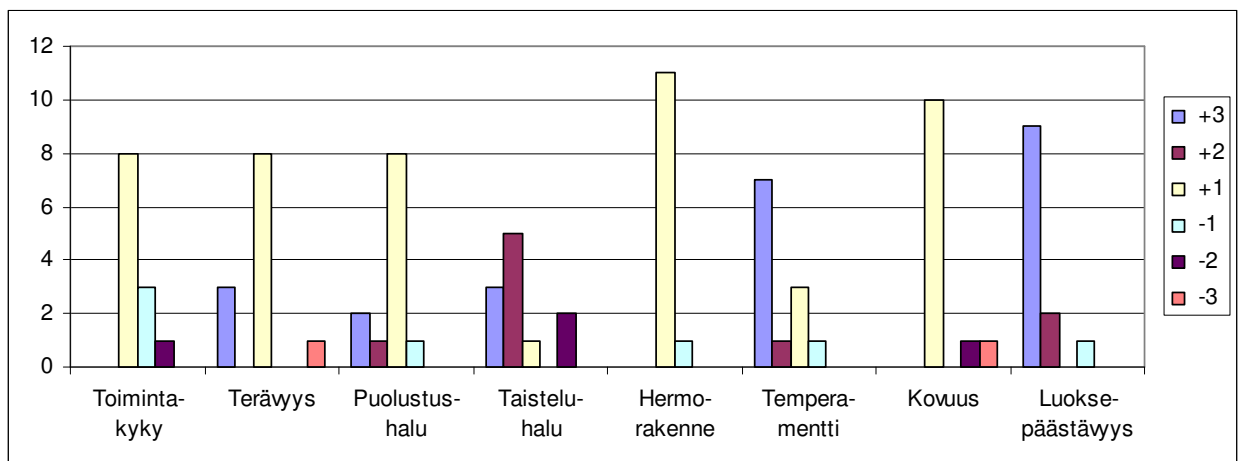
Rodun käyttöominaisuuksia voidaan mitata luolakoirien taipumuskokeella (LUT) sekä luonnon metsästyskokeella (LUME). Säännöissä todetaan ”Luolakoirien taipumuskokeen (LUT) tarkoitus on jalostustyön suunnittelua varten selvittää koirien taipumukset ja sopivuus luolassa työskentelyyn.” Luolakoirien taipumuskokeen tuloksia tarkasteltaessa on ajanjaksona 2001-2005. Jackrussellinterriereissä on käyttövalioita 5 kappaletta, mikä on 0,2 % rekisteröidyistä jackrussellinterriereistä. Luonnonluolan tarkastuksen on suorittanut 15 jackrussellinterrieriä. Luolakoirien taipumuskokeeseen on

osallistunut 22 jackrussellinterrieriä eli noin 1,2 % rekisteröidyistä jackrussellinterrieriestä. Määrä on niin vähäinen, ettei sen perusteella koko kannan ominaisuuksista voi sanoa juuri mitään.

LUT-käyntejä on yhteensä 61 kappaletta, 83 % koekäynneistä koira sai tuloksen. Yleisimmät saavutetut tulokset olivat LUT B (22kpl) ja LUTC (16kpl). Toistaiseksi eniten LUT- käyntejä oli vuosina olivat 2003 (27 käyntiä) ja 2004 (25 käyntiä). Vuonna 2005 LUT-käyntejä oli enää 7 kappaletta. Luolakoirien metsästyskokeeseen (LUME) ei ole yksikään jackrussellinterrieri osallistunut. LUT-kokeisen osallistuvien jackrussellinterrierien vähäistä määrää on rodun kannalta pidettävä erittäin huolestuttavana, jos suuntaus jatkuu samanlaisena, eikä koirien taipumuksia testata rodunomaisessa käyttökokeessa. Seurauksena voi olla luolakoirana toimimiseen vaadittavien luonneominaisuuksien heikkeneminen tai katoaminen rodusta.

4.2.2 Luonnetesti

Suomen Kennelliiton kaikille roduille avoimesta luonnetesteistä saa paljon hyödyllistä tietoa koirien luonteesta, joskin ongelmana on se, ettei luonnetestiä ole luotu työtä tekeville terriereille, luolakoirille. Luonnetestistä kuitenkin saa tietoa esim. koiran hermorakenteesta. Vuosina 2001-2004 on 12 jackrussellinterrieriä luonnetestattu, joten otos ei ole kattava koko kantaa ajatellen. Jatkossa luonnetestituloksia seurataan rodun luonteen kehittymisen kannalta. Korkeimmat pisteet olivat 180 ja matalimmat 115. Yhden jackrussellinterrierin kohdalla koe keskeytettiin. 8 testatuista jackrussellinterriereistä oli laukaisuvarmoja, 2 oli laukaisukokemattomia ja 1 oli paukkuärtyisiä. Taululukosta näkee luonnetestattujen jackrussellinterriereiden saamat pisteet eri luonnetestin eri osa-alueissa kuusiportaisessa asteikossa.



4.2.3 Terveyskyselyn 2005 vastaukset

Vuoden 2005 terveystarkastuksessa, johon saatiin vastauksia 174 koirasta, kysyttiin luonteen osalta onko koira ääni- tai paukkuarka, onko koira osoittanut merkkejä arkuudesta tai onko se osoittanut merkkejä aggressiivisuudesta. Lisäksi kysyttiin onko koiralla luonne- tai käyttäytymisongelmia ja oli, niin pyydettiin kuvaamaan minkälaisia. Vastanneista 159 olivat rekisteröityjä ja 15 rekisteröimättömiä. Kuitenkin kaikilla rekisteröimättömilläkin on rekisteröityjä sukulaisia, joten niidenkin tilanteella on merkitystä. Prosenttiluvut on pyöristetty lähimpään kokolukuun.

Ääni ja paukkuarkuutta koskevaan kohtaan vastattiin 168 koiran kohdalla, näistä 43 koiran (26 %) kerrottiin olevan ääni- tai paukkuarkoja. Arkuutta koskevassa kohdassa, johon saatiin vastaus 169 koiran osalta, ilmoitettiin 41 koiran (24 %) osoittaneen arkuutta. Aggressiivisuutta oli osoittanut 19 koiraa (11 %), tähän kohtaan saatiin vastaus 170 koiran osalta. Luonne- tai käyttäytymisongelmia kerrottiin olevan 18 koiralla, vastauksia tässä kohdassa oli yhteensä 167 kpl. Luonne- tai käyttäytymisongelmia kuvailevassa osassa mainittiin mm. jo aikaisemmissakin kysymyksissä ilmi tulleet ääni- ja paukkuarkuus, yleinen arkuus tai pelokkuus esim. lapsia tai muita koiria kohtaan sekä aggressiivisuus. Lisäksi ilmi tuli eroahdistuneisuutta ja liiallista dominoivuutta. Toisaalta jackrussellinterrierin työkoiraominaisuuksien kannalta positiivisena puolena monen koiran kohdalla mainittiin voimakas riistavietti.

4.2.4 Näyttelyarvostelut ja jalostustarkastuksen käytöskuvaukset

Näyttelyarvostelujen luonnekuvaukset ovat lyhyitä. Yleisin maininta oli joko hyvästä luonteesta tai käytöksestä, joista hyvän lisäksi on käytetty mm. laatusanoja oikeanlainen, reipas, mukava, ja itsevarma. Toisaalta mainitaan rodulle epätyypillinen käytös: ujous, hermostuneisuus, pelokkuus tai suoranainen aggressiivisuus tuomaria kohtaan. Luonteesta tai käytöksestä oli mainittu noin puolessa arvosteluista, kolmannes näistä oli negatiivisia kommentteja.

Ensimmäinen ja toistaiseksi ainoa jackrussellinterriereidan jalostustarkastus oli tammikuussa 2006. Siinä tarkastettiin 14 koiraa. Yksi kohdista oli ”rodunomainen käyttäytyminen”, jolla tarkoitettiin ko. yksilön käyttäytymistä juuri sinä hetkenä, jalostustarkastuksen aikana, se ei ole siis mikään kokonaisvaltainen arvio koiran luonteesta. Kahdeksan (8) tarkastettavasta sai käyttäytymisestään arvion erinomaisen, kolme (3) sai joko levottomuuden, epävarmuuden tai toisaalta liiallisen rauhallisuuden vuoksi arvion erittäin hyvä ja arvion hyvä sai yksi (1) yksilö, joka jännittyneenä tärisi pöydällä.

4.3 TERVEYS

4.3.1 PEVISA-ohjelmaan sisällytetyt sairaudet

Jackrussellinterriereiden rotukohtainen PEVISA-ohjelma:

Pentujen vanhemmista tulee olla polvitarkastuslausunto ja voimassa oleva silmätarkastuslausunto. Silmätarkastuslausunto ei saa olla 12 kuukautta vanhempi.

Ohjelma on voimassa 1.1.2004-31.12.2008

Rotujärjestön on suoritettava PEVISA-säännön edellyttämää seurantaa ja tiedotettava siitä jalostutieteelliselle toimikunnalle ennen seuraavan PEVISA-ohjelman vahvistamista.

Patellaluksaatio

Patellaluksaatioissa eli polvilumpion sijoiltaan menossa toinen tai molemmat polvilumput luksoituvat. Riippuen luksaation asteesta polvilumpio menee pois paikoiltaan joko normaalin liikunnan aikana ja/tai käsin polviniveltä manipuloidessa. Perinnöllinen patellaluksaatio on synnynnäinen vika. Sen oletetaan periytyvän resessiivisesti ja polygeenisesti eli väistyvästi useamman geenin välityksellä. Suora polvikulmaus altistaa patellaluksaatiolle. Patellaluksaatio voi olla joko toisessa tai molemmissa jaloissa ja luksaation vakavuus voi olla eriasteinen saman koiran polvissa.

Patellaluksaation vakavuutta arvioidaan Putnamin asteikolla 1-4. Ensimmäisen asteen patellaluksaatioissa koiran polvinivel on lähes normaali, eikä aiheuta koiralle mitään haittaa. Vakavammat patellaluksaatiot voivat aiheuttaa koiralle kipua ja liikkumisvaikeuksia ja ne voivat vaatia leikkaushoitoa. Patellaluksaatiosta kärsivä koira voi välttää painon laittamista kyseiselle jalalle, se voi ontua tai jättää askelia väliin. Jos koiralla on molemmissa jaloissa vakava polvivika, se voi liikkua loikkien tai hypähdellen ja selkä köyryssä.

Suomen Jackrussellinterrierit ry on jo vuosia ennen rodun virallistamista ja PEVISA:n toimeenpanoa suositellut, että jalostuskoirilta tutkittaisiin polvet. Maaliskuussa 2001 polvitarkastettuja koiria oli SJRT ry:n kortistossa 140 kpl, joista neljällä oli löysät polvet tai löysä polvi. Myös monilta jackrussellinterriereiltä, joita ei käytetä jalostukseen, tutkitaan polvet. Rodun kannalta polvien tilannetta voidaan pitää hyvänä sekä tutkittujen koirien määrän, että tutkimustulosten suhteen. Valta-osalla jackrussellinterriereistä ovat polvet 0/0. Huonoin polvitulos jackrussellinterrierillä on ollut 2. Taulokossa näkyvät vuosina 1995-2004 syntyneet tarkastetut jackrussellinterrierit.

Vuosi	Syntyneitä	0	0	1	1	2	2	Yht.tarkis-	Yht.tarkis-
		(%osuus)	(%osuus)	(%osuus)	(%osuus)	(%osuus)	(%osuus)	tettuja	tettuja (%)

1995	17	4	80,0 %	1	20,0 %	0	0,0 %	5	29,4 %
1996	31	4	87,5 %	1	12,5 %	0	0,0 %	8	25,8 %
1997	19	6	100,0 %	0	0,0 %	0	0,0 %	6	31,6 %
1998	65	23	95,8 %	0	0,0 %	1	4,2 %	24	36,9 %
1999	47	21	91,3 %	2	8,7 %	0	0,0 %	23	48,9 %
2000	121	63	91,3 %	5	7,2 %	1	1,4 %	69	57,0 %
2001	181	76	91,6 %	5	6,0 %	2	2,4 %	83	45,9 %
2002	256	100	96,2 %	4	3,8 %	0	0,0 %	104	40,6 %
2003	344	119	93,7 %	8	6,3 %	0	0,0 %	127	36,9 %
2004	378	80	95,2 %	4	4,8 %	0	0,0 %	84	22,2 %
Yht.	1459	499	93,6 %	30	5,6 %	4	0,8 %	533	36,5 %

Jalostukseen käytettävillä yksilöillä polvien tulisi olla 0/0 tai korkeintaan 1/1 polvet, jolloin toisella jalostukseen käytettävällä tulee olla ehdottomasti 0/0 polvet. Tavoitteena on, että mahdollisimman monella jalostukseen käytettävällä koiralla polvet ovat 0/0.

Silmäsairaudet

Vuosi	Syntyneitä	Tutkittu	Tutkittu %	OK	OK %	HC	PRA	GRD	PHTVL /PHPV	Muut
1995	17	5	29 %	5	100 %	0	0	0	0	1
1996	31	11	35 %	10	91 %	1	0	0	0	0
1997	19	7	37 %	6	86 %	0	0	1	0	0
1998	65	28	43 %	25	89 %	3	0	0	0	0
1999	47	27	57 %	23	85 %	4	0	0	0	2
2000	121	75	62 %	75	100 %	0	0	0	0	2
2001	181	86	48 %	82	95 %	4	0	0	0	4
2002	256	100	39 %	97	97 %	2	0	0	1	1
2003	344	128	37 %	127	99 %	1	0	0	0	2
2004	378	79	21 %	79	100 %	0	0	0	0	0

HC (hereditary cataract) eli perinnöllinen harmaakaihi on jackrussellinterriereillä Suomessa yleisin perinnöllinen silmäsairaus, tapauksia on todettu keskimäärin muutama vuodessa. Harmaakaihi on nimitys linssin samentumalle, joka ei päästä valoa läpi ja joka voi olla etenevä aiheuttaen lopulta yksilön sokeutumisen. Linssi voi samentua joko osittain tai kokonaan. Perinnöllinen harmaakaihi todetaan yleensä nuorella tai keski-ikäisellä koiralla, jackrussellinterriereillä toteamisikä on yleensä 2-5 vuotta. Osalla jackrussellinterriereistä kaihi on hitaasti etenevää lajia, eikä välttämättä sokeuta koiraa.

Kaihia on jackrussellinterriereillä silmän eri osissa: posterior polaarinen kaihi on yleisin (yhteensä 13 tapaus kaikissa tutkituissa), mykiön muiden osien kaihia ja totaalisesti samentunutta mykiötä on ollut molempia 1 tapaus. Jackrussellinterriereiltä on tarkistettu

myös silmiä ennen rodun virallistamista, SJRT ry koirakortistossa oli maaliskuussa 2001 silmätarkastettuja koiria 135, joissa oli 8 kpl HC-löydöksiä, yksi näistä epäily.

PRA (progressive retinal atrophy) eli etenevä verkkokalvon surkastuma ei ole yksi yksittäinen silmänsairaus, vaan joukko perinnöllisiä tauteja, jotka johtavat sokeutumiseen. PRA voi puhjeta keski-iässä tai hyvin nuorella koiralla tai verkkokalvossa voi olla synnynnäisesti epänormaali. Oireet alkavat yleensä hämäräsokeutena ja se voi törmäillä oudossa ympäristössä. PRA:an sairastuneelle yksilölle ei ole hoitoa, joka voisi estää, hidastaa tai parantaa oireita. Sairaus ei ole yleinen jackrussellinterriereillä. Maaliskuussa 2001 SJRT ry koirakortistossa oli 1 PRA epäily. Virallisissa silmätutkimuksissa ei ole yhdeltäkään jackrussellinterrieriltä Suomessa löydetty PRA:ta.

Linssiluksaatio on linssin ripustinsäikeiden perinnöllinen heikkous, joka on tyypillinen terrieriroduille. Periytymistapaa ei tunneta, mutta sairaus ilmenee yleensä 3-6 vuoden iässä. Linssi irtoaa ensin osittain ja sitten kokonaan. Nopea leikkaushoito on tarpeen tai silmä sokeutuu. Yleensä tuloksena on leikkaushoidonkin jälkeen näkökyvyltään heikentynyt silmä. Jackrussellinterriereillä ei ole todettu virallisissa silmätutkimuksissa yhtään linssiluksaatiota, mutta linssiluksaatiota on vaikea vastustaa PEVISA:lla. Linssiluksaatiot hoidetaan yleensä hätätapauksina, jolloin virallista silmätutkimusta ei tehdä.

PPM (persistoiva pupillaari membraani) on synnynnäinen silmän kehityshäiriö, jossa sikiökautinen silmän linssin etuosaa ruokkiva verisuonitettu verkko / kalvo ei rappeudu normaalisti syntymän aikoihin. Verisuonitetun verkon / kalvon jäänteet voivat näkyä linssin etukapselin keskellä pieninä pigmentoituneina pisteinä tai verkon / kalvon jäänteitä voidaan nähdä värikalvon pinnalla eripituisina niin kutsuttuina PPM-rihmoina. Rihmojen sijasta voidaan todeta laajempia kudoslevymäisiä muutoksia Vakavimmissa tapauksissa muutokset (PPM-rihmat irkkestä linssiin ja / tai irkkestä sarveiskalvoon sekä levymäiset muodostumat) voivat heikentää näkökykyä. ”PPM, tulkinnanvarainen” (41 tapausta) on yleisimpiä diagnooseja jackrussellinterriereillä. ”PPM, sairas” diagnooseja on kuitenkin ollut vain 3 tapausta. Toistaiseksi PPM:n periytyvyydestä jackrussellinterriereillä ei ole tietoa, mutta PPM:n yleistymistä seurataan. Kahta ”PPM, tulkinnanvarainen” diagnoosin saanutta koiraa ei suositella yhdistettävän, varsinkin jos niiden lähisukulaisilla on sama diagnoosi.

Distichiasis (virallisissa silmätutkimuksissa Cilia Aberranta -diagnoosi) –ripsillä tarkoitetaan luomen reunassa luomirauhasten laskuaukosta uloskasvavia ylimääräisiä ripsiä. Ylimääräisiä ripsiä voi esiintyä sekä ylä- että alaluomissa, ja tavallisesti molemmissa silmissä. Ylimääräiset ripset eivät aiheuta harvalukuisena ongelmia, mutta runsaslukuisena ne aiheuttavat silmän sarveiskalvon ärtymistä, silmän siristystä, punoitusta ja lisääntynyttä kyynelvuotoa. Ärsyttäessään silmiä ylimääräiset ripset voidaan poistaa. Eräs muoto distichiasiksesta ovat ektooppiset ciliat eli väärässä paikassa sijaitsevat ripset, jotka usein kasvavat sidekalvolta suoraan kohti silmää. Lyhyinä ja jäykkinä, suuntautuneina suoraan kohti sarveiskalvoa ne voivat aiheuttaa sarveiskalvoon haavautumista ja siten kipua. Niiden hoito on aina kirurginen ektooppisen ripsen poisto juurineen. Jackrussellinterriereissä on 9 cilia aberranta-diagnoosin saanutta yksilöä.

PHPVL/PHPV (*persistoiva hyperplastinen primaari vitreus / persistoiva hyperplastinen tunika vaskulosa lentis*) tarkoittaa sikiökautisen liikakasvuisen `alkulasiaisen` ja silmän sisällä linssiä suonittavan verisuonijärjestelmän jäännettä. Normaalisti nämä häviävät syntymän aikoihin. Vakavimmissa asteissa em. rakenteet aiheuttavat linssin takakapseliin samentumia, linssin muodon muutoksia, altistavat linssin myöhemmille kaihimuutoksille ja voivat jopa altistaa silmän sisäisille verenvuodoille. PHTVL/PHPV muutokset jaetaan vakavuudeltaan 1.-6. asteisiin. Jackrussellinterriereillä on todettu virallisissa silmätutkimuksissa PHTVL/PHPV:tä 1. asteisena yhdellä yksilöllä ja 8 yksilöllä tulkinnanvaraisena.

RD (*retinan dysplasia*) tarkoittaa verkkokalvon synnynnäinen kehityshäiriö, jossa verkkokalvo kehittyy jos sikiökaudella epänormaalisti. RD on usealla rodulla perinnölliseksi epäilty tai todettu sairaus, jonka periytyminen on useimmiten resessiivistä. Lievemmissä muodoissa verkkokalvo on osin irtaantunut ja poimuinen. Vakavimmissa tapauksissa koko verkkokalvo irtoaa ja koira sokeutuu. Jackrussellinterriereillä on yksi tapaus geograafista RD:ta, jossa poimut ja verkkokalvon ohentumat ovat saarekemaisessa kertymässä.

4.3.2 Muut Suomessa todetut merkittävät sairaudet

Allergiat, atopia ja muut ihosairaudet

Allergiat voidaan jakaa atopioihin ja ruoka-aineyleihkerkkyyksiin. Atopian allergeeneinä eli allergian aiheuttavina aineina voivat olla mm. erilaiset siitepölyt, huonepöly, pölypunkki ja sieni-itiöt. Jos atopian aiheuttava allergeeni on siitepöly tai sieni-itiö liittyy oireisiin vuodenaikaisvaihtelua. Atooppinen allergia puhkeaa tavallisesti 1-3 ikävuoden tienoilla. Ensimmäisinä oireina on tavallisesti kutina, joka voi olla paikallista tai yleisempää. Voimakkaan kutina vuoksi koira kuitenkin raapii itseään ja aiheuttaa vaurioita iholleen, josta voi seurata sekundaarisesti tulehdus. Atopian allergeeni voidaan testata iho- tai verikokein. Atopian oireita helpottavana hoitona koiralle voidaan antaa kortisonia jaksoittain tai pitkäaikaisesti. Toisena hoitovaihtoehtona on siedätyshoito. Jos kyse on ruoka-aineyleihkerkkyydestä, oireet häviävät allergisoivaa ruoka-ainetta välttämällä. Paras tapa testata ruoka-aineyleihkerkkyys on ns. eliminaatiodieetti. Taipumus sairastua atopiaan ja allergiaan on perinnöllinen. Monesti allergisen ja/tai atooppisen koiran oireet ovat tuskallisia, hoito kestää koko sen eliniän ja on kallista. Allergista/atooppista koira ei tulisi käyttää jalostukseen.

Vuoden 2005 terveystutkimuksessa allergiaa koskevaan kysymykseen vastattiin 172 koiran kohdalta. 20 koiralla (12 %) ilmoitettiin olevan allergia, useimmiten kyseessä oli ruoka-aineallergia. Kuitenkin myös siitepölyallergioita ilmeni. Yleisimmin kerrottiin koirien oireilevan ihollaan ja korvillaan. Lisäksi kerrottiin sikaripunkin aiheuttamasta ihottumasta (demidokoosi) ja ihotulehduksista, joiden syy aina ei ollut selvä. Toistuvista korvatulehduksista kärsi 3 koira. Kuiva iho oli 10 koiralla (6 %).

Epileptiset kohtaukset / epilepsia

Sana epilepsia viittaa epileptistyyppisiin kohtauksiin. Epilepsia ei ole yhtenäinen sairaus vaan joukko oireyhtymiä. Epileptisten kohtausten taustalla voivat olla aineenvaihduntasairaudet (esimerkiksi maksa- tai munuaisvika tai alhainen verensokeri), kallonsisäiset muutokset (pään trauma, kasvaimet, tulehdukselliset muutokset aivoissa); kohtaus voi johtua myös myrkytyksestä tai jostakin yleissairaudesta, joka vaikuttaa aivojen toimintaan. Epilepsia voi olla myös idiopaattinen eli perinnöllinen epilepsia. Tarkkaa tietoa epilepsian perinnöllisyydestä ei ole.

Kohtauksia on eri tyyppisiä yleistyneitä tai paikallisia. Paikallisessa kohtauksessa saattaa esimerkiksi vain tärinä koiran päällä. Yleistynyt kohtaus on esimerkiksi sellainen, jossa koira makaa kyljellään ja jalat tekee ravaamisliikettä. Yleensä epilepsia todetaan sulkemalla pois muut sairaudet. Koiralta otetaan verikoe ja sen avulla tutkitaan, että ei ole muita sairauksia, jotka voivat aiheuttaa kohtauksia. Lisäksi tehdään yleinen kliininen ja mahdollisesti neurologinen tutkimus.

Terveyskyselyssä 2005 (n=174) yhdellä koiralla kerrottiin olevan epilepsia, yhdellä epäiltävän epilepsiaa, yhden saavan epileptistyyppisiä kohtauksia / poissaolo-kohtauksia ja yhdellä olleen kerran epileptistyyppinen kohtaus. Epilepsian leviämisen estämiseksi koiraa, jolla joka sairastaa epilepsiaa, ei tulisi käyttää jalostukseen, jos on mitään syytä epäillä epilepsian olevan perinnöllistä. Epilepsiaa sairastavan koiran tuottanutta yhdistelmää ei myöskään tulisi uusia ja pentuesisarusten jalostuskäyttöä tulisi rajoittaa.

Häntämutkat ja selkänikamien epämuodostumat

Synnynnäiset häntämutkien kulma vaihtelee sormilla tunnettavista nystöröistä selviin koukkuihin, josta nimitys koukkuhäntä juontaa juurensa. Häntämutka johtuu häntänikaman kasvulevyn häiriöstä. Varmuudella häntämutka voidaan diagnosoida röntgenkuvauksella. Häntämutka ei välttämättä näy vielä luovutusikäisellä pennulla vaan se saattaa ilmetä vasta myöhemmin kasvukauden aikana. Jackrussellinterriereillä on jonkin verran häntämutkia. Häntämutkaista koiraa ei tulisi käyttää jalostukseen. Vuoden 2005 terveyskyselyssä häntämutkaa koskevaan kysymykseen vastattiin 166 koiran kohdalta. 9 koiralla (5 %) oli häntämutka. Vuosina 2001-2004 Ei jalostukseen eli EJ-rekisteriin rekisteröitiin 6 pentua häntämutkan vuoksi.

Rotuyhdistyksen tietoon on tullut viimeisin vuoden (2005- alkuvuosi 2006) aikana useampi tapaus, jossa jackrussellinterrierillä on epämuodostuneita selkänikamia lannerangassa. Koska kyseessä on vika, joka on mahdollisesti perinnöllinen ja voi aiheuttaa kipua ja/tai liikkumisvaikeuksia, aloitetaan jackrussellinterrierien selkätilanteen kartoitus. Kasvattajia kannustetaan kuvauttamaan jalostuskoiriensa selkiä, jos koira mitenkään oireilee tai sen lähisuvussa on selkävaivoja.

Kivesvikaisuus

Kivesvikaisella täysikasvuisella uroksella toinen tai kumpikaan kives ei ole laskeutunut normaalisti vatsaontelosta kivespussiin. Kivesvikaisuutta säätelevät geenit tulevat molemmilta vanhemmilta, mutta vika näkyy vain urospennuissa. Kivesvikaisuudessa on todennäköisesti myös aste-eroja, niin että lievempi vika-aste voi ilmetä toisen tai molempien kivesten myöhäisempänä laskeutumisena. Tarkkaa periytymismekanismia ei kuitenkaan tunneta. Piilokivesten poistaminen kirurgisesti on suotavaa, koska niihin on normaalia suurempi riski kehittyä kasvain. Kivesvikaista koiraa ei palkita näyttelyssä, eikä sitä tulisi käyttää jalostukseen. Vuoden 2005 terveystarkastuksessa kivesvikaisuutta koskevaan kysymykseen vastattiin 66 uroksen kohdalta. 5 uroksella (8 %) oli kivesvika.

Kuurous

Koirien perinnöllinen, synnynnäinen, aistinsoluista johtuva kuurous liittyy ihon, turkin ja värikanalon epätäydelliseen pigmentoitumiseen. Jackrussellinterrierin valkovoittainen väri on seurausta pigmentin puuttumisesta, joten rodun edustajien riski olla kuuroja tai puolikuuroja on suurentunut. Korvan toimivien pigmenttisolujen puute on ilmeisesti yhteydessä päätte-elimen rappeutumiseen. Kuuroa tai puolikuuroa koiraa ei tulisi käyttää jalostukseen ja pentuesisarukset tulisi kuulotestata ennen luovutusikää. Vuosina 2001-2004 ei jalostukseen eli EJ-rekisteriin rekisteröityä 1 pentu kuurouden vuoksi. Terveystarkastuksessa 2005 (n=174) 1 koiran vastattiin olevan kuuro.

Legg-Perthes -tauti

Legg-Perthes -taudissa reisiluun pään luukudos hajoaa, syöpyy, epämuodostuu ja usein murtuu. Tauti ilmenee yleensä vain toisessa lonkkanivelessä ja se on yleinen pienikokoisilla koirilla. Oireena on aristava lonkkanivel, joka aiheuttaa ontumista. Sairaus alkaa noin 4 -11 kuukauden iässä ja aiheuttaa koiralle kipua. Pitkälle edenneissä tapauksissa reisilihakset surkastuvat ja koiralle kehittyy nivelrikko. Sairautta pidetään perinnöllisenä mutta sen periytymismekanismia ei tunneta. Epämuodostunut reisiluunpää voidaan poistaa leikkauksella, jolloin kivut myös lakkaavat. Leikkaustulokset ovat yleensä erittäin hyvät ja useimmat leikatut koirat pystyvät toivuttuaan leikkauksesta liikkumaan normaalisti. Rotuyhdistyksen tiedossa on alle 10 tapaus. Legg-Perthesiin sairastanutta koiraa ei tulisi käyttää jalostukseen, eikä sairaan jälkeläisen tuottanutta yhdistelmää tulisi toistaa.

Napatyrä

Napatyrä johtuu navan seudun vatsan seinämän puutteellisesta sulkeutumisesta. Napatyrä huomataan tavallisesti muutaman viikon ikäisellä pennulla pehmeänä "pattina" navan paikalla. Useimmiten napatyrä sisältää vain kuroutunutta rasvapitoista vatsakalvoa. Napatyrä voi olla myös suurempi ja siinä voi olla suolen osia. Napatyrää pidetään synnynnäisenä perinnöllisenä vikana. Useimmiten napatyrä on todettavissa jo luovutusikässä, mutta leikkaustarve kannattaa harkita lopullisesti vasta, kun pentu on hieman kasvanut.

Purentaviat

Jackrussellinterriereillä pitää rotumääritelmän mukaan olla leikkaava saksipurenta. Jonkin verran esiintyy parentavikoja: tasa-, ylä- ja alapurentaa. Vuoden 2005 terveystarkastuksessa parentaa koskevaan kysymykseen vastattiin 168 koiran kohdalta. Tasapurenta oli 2 koiralla, yläpurenta 3 koiralla ja alapurenta samoin. Hampaiden virheasento oli 13 koiralla, 10 tapauksessa kyse oli alaleuan hampaista (vastauksia virheasentoa koskevaan kysymykseen tuli 171kpl). Parentavikaista koiraa ei tulisi käyttää jalostukseen.

Synnytysongelmat

Jackrussellinterriereillä on jonkin verran synnytysongelmia. Terveystarkastukseen 2005 vastattiin kysymykseen synnytyksestä 45 nartun osalta. 20 % synnytys ei ollut sujunut normaalisti. Mitään yksittäistä erityistä syytä ei synnytysongelmiin ollut, mutta yleisimpiä syitä lienee pentujen kasvaminen niin suureksi, etteivät ne mahdu ulos normaalisti tai ettei koiran kohtu pysty supistelemaan suuren pentumäärän vuoksi. Kasvattajien tulisi varmistaa nartun hyvä fyysinen kunto ja oikeanlainen ruokinta ennen astutusta ja kantoaikana sekä huolelliset oikea-aikaiset astutukset, jotta pentuemäärä olisi sopiva. Jos nartulla on toistuvaa polttoheikkoutta tai se joudutaan keisarileikkaamaan kaksi kertaa, ei narttua tulisi käyttää enää jalostukseen.

Tapaturmat ja onnettomuudet

Tapaturmia ei voida pitää perinnöllisinä, mutta jackrussellinterrieri on luonteeltaan vilkkaana ja aktiivisena koirana altis erilaisille onnettomuuksille. Terveystarkastukseen saatiin tapaturmista koskevaan kysymykseen vastaus kaikilta 174 vastaajalta. 46 koiraa (26 %) oli joutunut erilaisiin ja vakavuudeltaan eriasteisiin onnettomuuksiin tai vammautunut tapaturman johdosta. Yleisimpiä vammoja olivat murtumat, venähdykset ja revähdykset sekä kynsien vaurioituminen/irtoaminen ja silmävammat. Useampi jackrussellinterrieri oli myös tullut auton tönäisemäksi, parissa tapauksessa kohtaloikkain seurauksin. Ne jackrussellinterrierit, joiden kerrottiin eläneen vanhoiksi, olivat noin 15-16-vuotiaita kuollessaan. Kasvattajien olisikin tärkeää kertoa pennunostajille jackrussellinterrierin aktiivisesta luonteesta, jotta omistajat osaavat suhtautua siihen oikein.

4.3.3 Muiden maiden ja kirjallisuudessa kuvatut sairaudet

Jackrussellinterrierin terveydestä on vain vähän kirjallista tietoa. Australialaiset kasvattajat eivät suurelta osin silmä- ja polvitarkasta koiriaan ja maan tapa rekisteröidä vain lupaavimmat pennut täysrekisteriin ja loput lemmikkirekisteriin (ei jalostus, eikä näytteilleasettamisoikeutta) lisää tiedonsaannin vaikeutta. Euroopassa osa kasvattajista silmä ja polvitarkastaa jalostuskoiransa, osa ei. Ruotsalaisessa jackrussellinterrierin

jalostusohjelmassa todetaan rodun terveydestä vain, että koska rotu on niin uusi Ruotsissa, ei ole mahdollista mennä ajassa taaksepäin ja etsiä erilaisia sairauksia.

Kirjallisuudessa mainitaan luvussa 4.3.2 sairauksien lisäksi lisäksi ataxia, joka on perinnöllinen liike- ja tasapainohäiriö, glaukooma eli viherkaihi, vasculitis eli verisuonitulehdus, sokeritauti leikkaamattomilla nartuilla, yleensä keski-ikäisillä tai vanhoilla esiintyvä lisämunuaisen liikatoiminta, hiivan aiheuttama yleistulehdus, joka esiintyy kausittain ja aivolisäkkeen kasvain. Tosin useimmiten kirjallisuudessa tarkoitetaan korkeampijalkaista tyyppiä, mutta yhteisen alkuperän vuoksi, ei näitä sairauksia voi jättää huomiotta myöskään jackrussellinterrierin kohdalla.

4.4 ULKOMUOTO

Jackrussellinterrieri on työkoira, vaikka sitä vähemmän käytetään alkuperäiseen tehtäväänsä ajamaan metsästäjän apuna pienpetoja luolistaan. Jackrussellinterrierin rakenne on kuitenkin työkoiran rakenne ja sen säilyttämistä tulisi aktiivisesti edesauttaa. Rodun käyttötarkoitusten muuttuminen on vaikeuttanut ulkomuodon säilyttämistä, sillä eri tarkoituksiin sopivat erilaiset koirat. Suurin rakennetta muokkaava uhka lienee näyttelytoiminta, minkä seurauksena muiden rotujen kohdalla on nähtävissä tiettyjen ominaisuuksien, kuten koon liioittelua. Jackrussellinterrierin kohdalla ei onneksi ole lähdetty rakenteellisten erityisominaisuuksien liioitteluun. Rotumääritelmässä mainitaan erityisen virheellisenä ”tasapainoisuuden puute ts. minkä tahansa kohdan ylikorostuneisuus”. On siis toivottavaa, että kasvattajat pyrkivät mahdollisimman tasapainoisiin ja terverakenteisiin koiriin. Myöskään säkäkorkeuden kasvaminen ei toistaiseksi ole ongelma, mutta asiaan pyritään vaikuttamaan aktiivisesti tuomarikoulutusten ja myös kasvattajille jaettavan informaation kautta. Tuomareiden näkemys rodusta on vahvimmin jalostusta ohjaava yksittäinen tekijä.

Tuoreena rotuna jackrussellinterrierin jalostuksellisista ongelmista suurin on väärä tyyppi. Russelirotuisia koiria on olemassa kolme erillistä rotua, joista kaksi on tyypiltään pitkäjalkaisempia ja lyhytrunkoisempia kuin jackrussellinterrieri ja riippumatta alkuperämaasta on usealla jackrussellinterrierillä edelleen vain muutaman sukupolven takana väärentyyppisiä esivanhempia. Rotuunotoissa ei koirien alkuperää selvitetä, vaan rotuun pääsevät koirat, jotka itse ilmentävät oikeaa tyyppiä, mutta joiden perintötekijät saattavat olla jotain aivan muuta. Toisaalta useankin sukupolven takaa saattaa täyden sukutaulun omaavillekin koirille edelleenkin syntyä väärää rotutyyppeä edustavia pentuja. Parsonrussellinterrieri, ”working” Jack Russell Terrieri ja jackrussellinterrieri ovat saaneet alkunsa samoista kantakoirista noin 150 vuotta sitten. Vuosien varrella tyyppiä on käytetty sekaisin ja jokaisessa rodussa on sama ongelma väärän tyyppin suhteen. (Luonteen kannalta tämä ei ole ongelma, sillä samantyyppinen reipas ja vietikäs terrieriluonne on rodunomainen kaikille.) Tulevaisuudessa tulisi tehdä vielä entistä enemmän yhteistyötä näiden kahden muun rodun harrastajien kanssa informaation levittämiseksi. Edelleenkin kaikilla kasvattajilla, saatikka pennunostajilla, ei ole täysin selkeää käsitystä rotujen eroista ja rekisterin ulkopuolella rotuja sekoitellaan edelleen.

Jackrussellinterrieri ei ole matalajalkainen koirarotu. Jackrussellinterrierin tulee olla korkeudestaan 50 % jalkoja ja 50 % rintakehää. Selän tulee olla vain hieman korkeutta pidempi. Näillä määreillä saadaan ”peruskoira”, joka ei ilmennä matalajalkaisuutta. Väärän tyyppin lisäksi erityisen ongelmallista on ollut rodun eturaajojen käyryys, joka on yksittäisen koiran terveyden kannalta ongelmallisempaa kuin väärä tyyppi. (Vääräntyyppinen koira voi olla hyvin terverakenteinen.) Jalostuksellisin toimin on etujalkojen suhteen päästy selkeästi parempaan suuntaan, vaikka rotua on suunnitelmallisesti jalostettu Suomessa vasta alle 10 vuotta. Runsas tuonti ulkomailta, pääasiassa Hollannista ja Australiasta, on edesauttanut terveen rakenteen saavuttamisessa. Edelleen jackrussellinterriereillä esiintyy runsaasti käyriä etujalkoja, mutta jalostuksen suunta on selvästi parempi.

Jalostuksen kannalta vähemmän tärkeisiin virheisiin voitaisiin tässä vaiheessa lukea liian runsas väritys, korvien asento ja hännän muoto, koska ne eivät koirille aiheuta terveydellistä haittaa.

Vuoden 2005 terveystarkastukseen saatiin vastauksia 174 koirasta, joista 159 olivat rekisteröityjä ja 15 rekisteröimättömiä. Kuitenkin kaikilla rekisteröimättömilläkin on rekisteröityjä sukulaisia, joten niidenkin tilanteella on merkitystä. Terveystarkastuksen ohella kysyttiin siis myös ulkonäköä koskevia kysymyksiä. Prosenttiluvut on pyöristetty lähimpään kokolukuun.

4.4.1 Rotumääritelmän kommentointi

Kursiivilla merkityt kohdat ovat lainauksia rotumääritelmästä.

Käyttötarkoitus: Hyvä työterrieri, joka kykenee maanalaiseen työskentelyyn. Erinomainen seurakoira.

Kuten kaikkien koirien myös jackrussellinterrierin tulee olla rakenteeltaan sellainen, että se pystyisi rotumääritelmässä kerrottuun tehtävään. Jackrussellinterrierissä se tarkoittaa atleetisuutta, kepeäjalkaisuutta ja vahvaa (mutta ei mörssärimäistä), tervettä rakennetta. Jackrussellinterrieri on edelleen hyvä työkoira. Rodussa on kuitenkin huomattavia eroja tyypeissä ja ilmeissä eri linjojen ja maiden (tai Australian tapauksessa osavaltioiden) välillä. Lisäksi se kuinka kauan rotua on jalostettu kussakin maassa, heijastuu myös maan alkuperäiseen kantaan: niissä maissa, joissa jalostustyötä on tehty pitempään, on keskivertoyksilön rakenne yleensä terveempi ja rodunomaisempi. Luonteesta enemmän luvussa 4.2.

Yleisvaikutelma: Vahva, toimielias ja notkea työtä tekevä terrieri, jolla on keskipitkä, joustava runko ja mahtava luonne. Reippaat liikkeet sopivat hyvin yhteen valppaan ilmeen kanssa. Häntä voidaan tyypistää. (Huom. Suomessa tyypistyskielto.) Karvapeite voi olla sileä, karkea tai karhea.

Yleisvaikutelma on rodussa vahvistunut kannan yhtenäistymisen myötä. Ilmeen pehmentyminen on joissakin sukulinjoissa havaittavissa. Vaikutelmaa saattaa lisätä

runsas karvoitus päässä ja poskissa. Kasvattajien kesken ei vallitse täyttä yksimielisyyttä siitä, miltä oikeanlaisen ilmeen tulisi näyttää. Osa yksilöistä myös liikkuu löysästi; koirat eivät ole teräväliikkeisiä, eivätkä siten ilmennä jackrussellinterrieriltä vaadittavaa jänteveyttä.

Tärkeitä mittasuhteita: Korkeuttaan pitempi. Rintakehän syvyys on sama kuin eturaajan korkeus mitattuna kyynärpäästä maahan. Rintakehän ympärysmitan kyynärpäiden takaa mitattuna tulisi olla noin 40-43 cm.

Mittasuhteiltaan rotu on menossa oikeaan suuntaan; yhä harvemmin tavataan selvästi korkearaajaisia yksilöitä. Ulkomailta on tuotu joitakin hyvin lyhytrunkoisia yksilöitä, mutta valtaosa tuonneista on tyypiltään oikeita. Kasvattajien kesken oikeista mittasuhteista, erityisesti rungon pituudesta, ei olla täysin samaa mieltä. Rintakehän mittasuhteisiin on jalostuksella pystytty vaikuttamaan positiivisesti; valtavat, leveät ja tynnyrimäiset rintakehät ja mäyräkoiramaisen matalat jalat ovat vähentyneet. Terveyskyselyssä tyyppiä koskevaan kysymykseen oli vastattu 172 koiran osalta. Näistä 169 oli tyypiltään jackrussellinterrierejä (98 %) ja parsonrussellinterrierin tyyppisiä oli 3 kappaletta (2 %).

Käyttäytyminen/luonne: Eloisa, valpas ja toimielias terrieri, jolla on tarkkaavainen ja älykäs ilme. Rohkea ja peloton, ystävällinen mutta tyynen itsevarma.

Jackrussellinterriereiden luonteet ovat pääosin säilyneet rotumääritelmän mukaisina. Joitakin eroavaisuuksia jopa sukulinjoittain on havaittavissa. Luonteesta enemmän luvussa 4.2.

Pää

Kallo-osa: Tasainen ja kohtuullisen leveä, kapenee vähitellen kohti silmiä ja leveää kuono-osaa.

Jackrussellinterriereillä on yleisesti ottaen melko hyvät päät. Kuonon keveys lienee yleisin epäkohta. Suurimmalla osalla koirista on hyvät vahvat kallot. Kapea kallo muuttaa jackrussellinterrierin ilmettä.

Otsapenger: Selvästi, ei ylikorostuneesti erottuva.

Jackrussellinterriereillä on enimmäkseen oikeanlaiset otsapenkereet. Liian loivaa otsapengertä esiintyy muutamissa sukulinjoissa. Se pehmentää ilmettä.

Kirsu: Väriltään musta.

Yleisesti jackrussellinterriereillä ei ole pigmentin suhteen ongelmia. Joillain koirilla kirsun sävy vaihtelee vuodenajan mukaan. Lisäksi joillain yksilöillä on ruskea pigmentti kirsussa, näitä yksilöitä ei suositella jalostukseen. Terveyskyselyssä kirsun väriä koskevaan kysymykseen oli vastattu 171 koiran osalta. Kirsun pigmentti oli musta 166 koiralla (97 %). Viidellä koiralla (3 %) kirsu oli muun värinen.

Kuono-osa: Etäisyys otsapenkereestä kirsuun on hieman lyhyempi kuin otsapenkereestä niskakyhmyyn.

Jonkin verran koirilla on pitkiä kuono-osia. Pääasiallisesti pään mittasuhteet ovat hyvät. Joillain yksilöillä pää on kokonaisuutena liian pikänomainen, vaikka mittasuhteet saattavat ollakin oikeat.

Huulet: Tiiviit ja mustapigmenttiset.

Löysähuulisia jackrussellinterriereitä ei juuri näe. Useimmilla pigmentointi on hyvä. Jonkin verran esiintyy haaleaa tai katkonaista huulipigmenttiä, jolloin välit ovat vaaleanpunaiset.

Posket: Poskilihakset ovat hyvin kehittyneet.

Poskien kapeutta esiintyy ja siihen pyritään kiinnittämään huomiota. Poskien kapeus vaikuttaa ilmeeseen. Poskien - ja sen myötä purennan - voimakkuus on myös metsästyksessä tarpeellinen ominaisuus.

Leuat/Hampaat/Purenta: Leuat ovat hyvin vahvat, syvät, leveät ja voimakkaat. Vahvat hampaat; leikkaava purenta.

Jackrussellinterriereillä on melko paljon hammaspuutoksia. Hampaat ovat koiran kokoon nähden suuret. Hampaiden valtavan koon vuoksi ovat yksittäiset välihammaspuutokset mahdollisia. Hammaspuutoksiin tulee kiinnittää huomiota jalostuksessa. Hammaspuutosten yleisyyden vuoksi tulisi kasvattajien tiedostaa yhdistelmien mahdolliset hammaspuutosriskit. Muiden kuin pienten välihampaiden (premolarit) yksittäiset puutokset eivät ole hyväksyttäviä, eivätkä pientenkään välihampaiden puutokset ole toivottavia. Jos koiraa, jolla on hammaspuutoksia, käytetään jalostukseen, tulisi yhdistelmän toisella osapuolella olla kaikki hampaat. Tuomarikoulutuksessa tuomareita on pyydetty kiinnittämään huomiota jackrussellinterriereiden hammaspuutoksiin ja mainitsemaan ne arvosteluissa, vaikka palkintosijaa yksittäisten hammaspuutosten ei tarvitse alentaa.

Terveyskyselyssä hammaspuutoksia koskevaan kysymykseen oli vastattu 173 koiran osalta. Kaikki hampaat olivat 116 koiralla (67 %), hammaspuutoksia 45 koiralla (26 %) ja 12 koiran (7 %) kohdalla omistaja ei osannut sanoa, onko koiralla puutoksia.

Rotumääritelmä mainitsee viallisen purennan erityisen vakavana virheenä. Jackrussellinterriereillä on jonkin verran purentavikoja. Purentavikaista (ala-, ylä-, tai tasapurenta) koiraa ei tule käyttää jalostukseen. Usein hammaspuutosten ja yläpurentojen syynä on liian ahdas tai lyhyt alaleuka. Koirien alaleuan kokoon tulisi kiinnittää huomiota. Pienikuonoisilla koirilla saattaa hampaiden mahtumisessa ilmetä ongelmia.

Silmät: Pienet, tummat ja mantelinmuotoiset; ilme on valpas. Silmät eivät saa olla ulkonevat; silmäluomien tulisi olla tiiviit ja reunoiltaan mustapigmenttiset.

Aiemmin yleisiä hyvin pyöreitä ja ulkonevia silmiä ei enää juurikaan näe. Valkonaamaisilta koirilta saattaa puuttua osa silmäpigmentistä. Olisi toivottavaa että koko luomi olisi pigmentoitunut, mutta virheenä pigmentin osittainen puuttuminen ei ole vakava. Toisinaan näkee ”ahdasta katsetta”, jolloin koiran silmät näyttävät olevan hyvin lähellä toisiaan. Jackrussellinterrierin ilmeen tulee olla terrierimäisen älykäs ja terävä.

Korvat: Täysin tai lähes pään myötäisestä taittuneet, hienolaatuiset ja erittäin liikkuvaiset.

Pystykorvia ja keveitä ruusukorvia rodussa esiintyy edelleen. Ihanteena on pidettävä pientä tiiviisti taittuvaa korvaa. Pysty-, ruusu- ja liian ylhäältä taittuvien colliemaisten korvien määrä on virallistamisen myötä vähentynyt, niihinkin on pystytty vaikuttamaan jalostuksella. Myöskään suuret roikkuvat, ajokoiramaiset korvat eivät kuulu jackrussellinterrierille, mutta niitäkin näkee toisinaan. Suuret korvat latistavat rodunomaista terävää ilmettä. Korvien asento ja muoto on toki rodun tunnusmerkki, mutta koska korvien virheellinen asento ei haittaa yksittäisen koiran terveyttä millään tavoin, se ei yksittäisenä virheenä estä jalostuskäyttöä, kun jalostusvalinnoissa kiinnitetään korviin erityistä huomiota.

Terveyskyselyssä korvia koskevaan kysymykseen oli vastattu 172 koiran osalta, joista luppakorvat oli 114 koiralla (66 %), puolipystyt korvat olivat 27 koiralla (16 %), ruusukorvat 17 koiralla (10 %) ja täysin pystyt korvat 14 koiralla (8 %).

Kaula: Vahva ja selväpiirteinen; pään asento on ryhdikäs.

Jackrussellinterriereillä on enimmäkseen hyvät kaulat. Jonkin verran näkee lyhytkaulaisia koiria. Kaula ei saa myöskään olla liioitellun pitkä. Kaulan tulisi jatkua sulavasti selkään. Joillain yksilöillä kaula liittyy selkään liian jyrkässä kulmassa. Ryhti ei saisi olla liioiteltu.

Runko: Suorakaiteen muotoinen.

Lyhytrunkoisia koiria on runsaasti. Tyypin kannalta olisi tärkeää kiinnittää huomiota rungon pituuteen, sillä se on yksi rodun tärkeimmistä tunnusmerkeistä. Suorakaide tarkoittaa sitä, että koira on hieman korkeuttaan pidempi. Tätäkään ei saa liioitella, sillä jackrussellinterrieri ei ole pitkäselkäinen rotu.

Selkä: Tasainen. Etäisyys säästä hännäntyveen on hieman säkäkorkeutta suurempi.

Selkälinjojen käyryys on ollut rodun kompastuskivi. Ajalta ennen rekisteröintiä löytyy kokonaisia sukulinjoja käyräselkäisiä koiria. Jalostuksella on tätäkin ongelmaa saatu korjattua. Työkoiran selkä ei saa kuitenkaan olla niin suora, että se menettää

joustavuutensa. Jackrussellinterrieri on aktiivinen ja liikkuva koira, jonka rakenteen tulee sallia terävät liikkeet kaikkiin suuntiin.

Lanne: Lyhyt, vahva ja hyvin lihaksikas.

Käyriä ja väärän pituisia (liian pitkiä) lanneosia on jonkin verran. Jackrussellinterrierin rungon pituuden tulee tulla rintakehästä, ei lanneosasta. Lanne on se kohta, jossa jackrussellinterrierin lihasmassan tulisi näkyä.

Rintakehä: Mieluummin syvä kuin leveä, selvästi etäällä maasta, siten rintakehän alaosa sijoittuu maan ja sään puoliväliin. Kyljet ovat selkärangasta lähtien selvästi kaareutuneet ja sivuilta litteämmät. Rinnanympäryys on siten mitattavissa kahdella kädellä noin 40-43 cm. Rintalastan kärki on selvästi olkanivelen etupuolella.

Rintakehän koko on jackrussellinterrierillä alkuperäisen käyttötarkoituksen kannalta olennainen: liian tilavalla rinnanympäryksellä ei koira enää mahdu ahtaimpiin luoliin. Ennen virallistamista oli kannassa runsaasti koiria, joilla oli tynnyrimäinen rintakehä. Myös tähän asiaan on kiinnitetty huomiota ja jalostusvalinnoilla on päästy parempaan suuntaan; leveitä etuosia ja tynnyrimäisiä rintakehiä näkee enää harvemmin. Jackrussellinterrierillä ei myöskään saa olla syvä rintakehä, sillä liian syvä, mutta ympärysmitaltaan korrekti koira ei mahdu luolaan.

Koon kasvaessa kasvaa myös rintakehän ympäryys. Mikäli jalostuksella ja näyttelykehissä mennään suurempia koiria suosivaan suuntaan, on rintakehien pienuuden ja kasvavan koon yhtälö selkeä: väärä, parsonrussellinterrierimäinen rotutyyppe. Toinen vaihtoehto koon kasvaessa on, että rintakehien tilavuus suurenee liikaa. Jackrussellinterrierin hyväksyttävissä olevan koon aivan viimeiseksi ylärajaksi voisi ajatella koon, jossa tyyppi ja mittasuhteet ovat oikeat, mutta rintakehä vielä ympäröitävissä. Oikea rinnanympäryys on mitattavissa siten, että ”keskikokoiset miehen kädet” yltävät juuri koiran rintakehän ympäri.

Häntä: Koiran liikkuessa hännän tulee olla pysty, levossa se voi olla riippuva. Typistetyn hännän pään tulee olla korvien korkeudella. (Huom. Suomessa typistyskielto.)

Aiemmin typistettyhäntäisen rodun yksi ulkonäöllinen ongelma ovat kippurahännät, väärät hännäkiinnitykset ja melko yleiset häntämutkat. Jackrussellinterrierin hännän tulisi olla mielellään jämässä ja mahdollisimman suora, enintään sapelimaisen kaareva. Sen tulee asettua kauniina jatkona koiran selkälinjaan. Jackrussellinterrierin hännän ei tule olla kiinnittynyt kettuterrierimäisen ylös ja taivuttua selän yli. Häntä ei saa myöskään olla spanielimaisesti alas kiinnittynyt. Levossa häntä saa roikkua, joskin useimmilla rodun edustajilla häntä on aina mieluummin pystyssä, kun alhaalla. Häntä ilmentää jackrussellinterrierin mielialoja tehokkaasti.

Monilla on käyrä tai jopa saporomaisesti kiertynyt häntä. Tämä on selkeä virhe, johon tulee kiinnittää huomiota jalostusvalinnoissa. Sitä ei voida pitää vakavana tai hylkäävänä virheenä, koska hännän asento ja muoto ei haittaa yksittäisen koiran terveyttä. Häntämutkia kannassa esiintyy jonkin verran. Mutkahäntäiset koirat tulee poistaa

jalostuksesta. Suomessa esiintyy luonnontöpöjä muutamassa sukulinjassa. Töpöhäntäisten koirien yhdistämistä tulee välttää letaaligeenin mahdollisuuden vuoksi.

Terveyskyselyssä hännän pituutta koskevaan kysymykseen oli vastattu 109 koiran osalta. Näistä 93:lla oli ty pistämätön häntä (85 %), ty pistetty häntä oli 15 koiralla (14 %) ja yhdellä (1 %) oli luonnontöpö. Terveyskyselyn kaikkiaan 174 koirasta oli hännän pituutta käsittelevä kohta jäänyt täyttämättä 65 koiran osalta.

Hännän muotoa kysyttäessä saatiin terveyskyselyssä vastaus 156 koiran osalta. Suora ja pysty eli rotumääritelmän mukainen ihanteellinen häntä oli 40 koiralla (26 %), kaareva eli sapelihäntä oli 39 koiralla (25 %), selän päälle kääntyvä häntä oli 59 koiralla (38 %) ja kiertynyt saporohäntä oli 18 koiralla (12 %). Häntä on jalostuksellisesti vielä vähäpätöinen asia, mutta tulevaisuudessa olisi toivottavaa, että kasvattajat yhä enemmän kiinnittäisivät huomiota oikeanlaisiin häntiin jalostusvalintoja tehdessään.

Myös sitä kysyttiin laskeeko koira hännän alas roikkumaan levossa tai ollessaan vähemmän virittyneessä tilassa. Vastauksia saatiin 161 koiran osalta. 143 koiraa ei laske häntäänsä (89 %), 18 koiraa (11 %) laskee häntää levossa.

Raaajat

Eturaajat

Yleisvaikutelma: Eturaajat ovat edestä ja sivulta katsottuna suorat kyynärpäistä varpaisiin.

Eturaajojen rakenteessa on Jackrussellinterriereillä edelleen paljon ongelmia. Ennen rodun virallistamista olivat käyrät ”Queen Anne” tai ”Rokokoo” –etujalat lähes rodun tunnusmerkki. Terverakenteisten tuontikoirien avulla on etujalkojen rakennetta saatu huomattavasti parannettua. Myös parsonrussellinterrierityyppisten koirien käytöllä on eturakennetta saatu parannettua jo paljon ennen rodun virallistamista. Erittäin käyräjalkaisten koirien käyttämistä jalostukseen ei voida hyväksyä. Aktiiviselle ja liikkuvalla koiralle käyrät etujalat aiheuttavat kipua ja vaikeuksia liikkua. Jalostuksen tavoitteena onkin siis pidettävä mahdollisimman suorina etujalkoja.

Täysin sivulta katsoen pystysuora rakenne varpaisiin asti tarkoittaa pystyä rannetta, mikä ei ole terve rakenne. Jackrussellinterrierinkin ranteen tulee olla viisto ja joustava, mutta kiinteä.

Terveyskyselyssä etujalkojen suoruutta koskevaan kysymykseen oli vastattu 171 koiran osalta. 103 koiralla (60 %) vastattiin jalkojen olevan suorat, 61 koiralla (35 %) hieman käyrät ja 7 koiralla (4 %) käyrät

Lavat: Viistot; lihakset eivät ole voimakkaasti korostuneet.

Olkavarret: Sopivan pituiset ja kulmautuneet siten, että kyynärpäät ovat sijoittuneet rungon alle.

Rodun toinen etupään rakenneongelma on pystyt ja lyhyet lavat ja/tai olkavarret. Koirat ovat säännönmukaisesti etupäästään huonosti kulmautuneita. Liikkeissä näkee etupäiden

rakennevirheiden mukanaan tuomaa töpöttämistä ja etujalan tehotonta ylöspäin suuntautuvaa liikettä. Jackrussellinterrierin ei kuulu liikkua korkein etuaskelin. Kasvattajien tulisi valinnoissaan kiinnittää entistä enemmän huomiota etupään rakenteeseen, eikä se saisi keskittyä ainoastaan jalan alaosaan, vaan myös lavan asentoon ja kulmauksiin. Joissain yksilöissä näkee myös avonaisia kyynärpäitä, mikä sekkin on virhe: jackrussellinterrierillä tulee olla tiiviit, rintakehänmyötäiset kyynärpäät.

Käpälat: Pyöreät, kiinteät ja täyteläiset, eivät suuret, eivät sisä- eivätkä ulkokierteiset. Varpaat ovat kohtuullisen kaarevat.

Monilla koirilla on edelleen uloskiertyneet käpälat eturaajojen väärän rakenteen vuoksi. Käpälien kiertyneisyyteen on useita eri rakenteellisia syitä. Yleisin lienee ylempien luiden virheellinen rakenne: kyynärluu ja varttinäluu kasvavat eripituisiksi. Tällöin jalka kiertyy rokokoomaisesti ulospäin ja koiran koko eturaaja ”lyhenee” käyrän rakenteen vuoksi. Nuorilla koirilla saattaa käpälä itsessään muun jalan suorasta rakenteesta huolimatta kääntyä ulos rannenivelen löysyyden vuoksi. Tällainen käyryys oikenee useimmiten koiran kasvaessa aikuiseksi nivelten ja nivelsiteiden vahvistuessa.

Jackrussellinterrierin käpälan kuuluu olla kissamaisen tiivis ja pyörä, ei jänismäisen litteä ja pitkävarpainen, mitä sitäkin näkee toisinaan. Koirien omistajat saattavat tietämättään vaikuttaa koiran käpälan muotoon ja asentoon jättämällä kynnet leikkaamatta, jolloin pitkät kynnet vääntävät varpaat ja käpälan väärään asentoon.

Takaraajat

Yleisvaikutelma: Takaraajat ovat vahvat, lihaksikkaat ja tasapainoiset suhteessa lapoihin.

Takakulmaukset ovat rodulla myös parantuneet lyhyessä ajassa, joskaan niiden puute ei ole ollut suuri ongelma. Työkoiran tulee olla riittävän, mutta ei liian kulmautunut. Joitakin ylikulmautuneita yksilöitä on, mutta ei kovin montaa. Kasvattajat eivät vielä kiinnitä tarpeeksi huomiota takapään rakenteeseen yleensäkin, sillä takaa ahtaita (pihtikinner) koiria on jalostuskoirissa runsaasti. Etuosien huonon rakenteen vuoksi harvalla jackrussellinterrierillä takaraajat ovat suhteessa lapoihin. Yleisesti takaosat ovat parempia kuin etuosat, mutta yksi rotumääritelmän kohdista on silloin puutteellinen. Kasvattajien tulisi kiinnittää enemmän huomiota etu- ja takaosien tasapainoisuuteen suhteessa toisiinsa.

Polvet: Hyvin kulmautuneet.

Näyttelykehissä kiinnitetään enemmän huomiota kinnerkulmauksiin kuin polviin. Rodulla on tällä hetkellä pääasiallisesti tasapainoisesti kulmautunut takaosa, mutta polvikulmauksiin tulee kiinnittää huomiota. Liian suorat polvikulmaukset altistavat rakenteesta johtuvalle polvilumpion sijoiltaan menolle.

Kintereet: Matalat.

Jackrussellinterriereillä on takapäiden rakenteen yleisen parantumisen myötä myös kintereen korkeus parantunut. Matala kinner ei kuitenkaan saa johtua siitä, että koiralla on luonnottoman pitkä sääriluu. Tällainen rakenne työntää takaliikkeet rungon taakse ”potkuriksi”, mikä ei ole rodunomainen tapa liikkua. Välijalan luiden lyhyys aiheuttaa liian matalaa kinnertä. Liioitellun matalaa kinnertä suositaan näyttelyissä useissa terrieriroduissa, tällainen kehitys ei ole toivottavaa.

Välijalat: Vapaasti seistessä takaa katsottuna yhdensuuntaiset.

Pääsääntöisesti jackrussellinterriereillä ovat yhdensuuntaiset välijalat. Yleensä takajalkojen kinnerahtaus johtuu lähinnä käyrästä kintereestä.

Käpälat: Kuten etukäpälat.

Liikkeet: Suorat, vapaat ja joustavat.

Vaikka kyseessä on pieni terrieri, jolta ei odoteta liitäviä ja näyttäviä liikkeitä, on jackrussellinterrierin liikuttava mahdollisimman puhtaasti ja helposti.

Takapomppu eli liikkumistapa, jossa koira jättää toisella takajalalla väliin yhden tai useamman askeleen, on rodun liikkumisen suurin ongelma. Yksilö voi pomppata joko vain toista tai sitten molempia jalkoja vuoronperään. Pomppun määrä voi myös huomattavasti vaihdella yksilöiden välillä. Alkuperäisessä kannassamme (eli kannassa, joka oli maassa ennen rodun virallistamista) on paljon toista tai molempia takajalkoja pomppauttelevia koiria. Kuitenkin myös tuontikoirissa tätä vikaa ilmenee. Vika on yleinen useilla pienillä roduilla, eikä yksiselitteistä syytä siihen ole löytynyt. Terveliikkeiset koirat eivät kuitenkaan pompi. Tämänhetkisen tiedon ja kokemuksen perusteella voidaan olettaa, että taka-askelten pomppauttelu näyttää olevan perinnöllistä. Jalostusvalinnoilla voidaan tähänkin asiaan vaikuttaa paljon.

Jackrussellinterrierien polvista on etsitty syytä pomppimiseen, mutta myös täysin tervepolviset koirat saattavat pomppia, joten polvien löysyys ei liene tämän vian syy ainakaan yleensä. Syy takapomppuun ei siis vielä ole tiedossa, mutta jotain oletuksia on olemassa perustuen eläinlääkäreiden kokemuksiin. Koska rotumääritelmä mainitsee ”laiskat tai epäterveet liikkeet” erityisen virheellisinä tulisi kasvattajien kiinnittää jalostusvalinnoissaan erityistä huomiota liikkeisiin. Takapomppu on kuitenkin niin yleinen vika, ettei kaikkia pomppaavia koiria voida poistaa jalostuksesta. Kuitenkin pomppaavaa koiraä käytettäessä tulee yhdistelmän toisen osapuolen olla ehdottoman terveliikkeinen.

Terveyskyselyssä takapomppua koskevaan kysymykseen oli vastattu 172 koiran osalta. 116 koiraä (67 %) ei pomppaa ja 56 koiran (33 %) kerrottiin pomppaavan. Kysyttäessä miten koirat pomppaavat, saatiin vastaus 53:lta. 36 koiraä (68 % pomppaavista) jättää väliin yksittäisiä askeleita, 13 koiraä (25 %) kulkee useita askeleita jompikumpi jalka ilmassa ja 4 koiran (8 %) ilmoitettiin pomppaavan muulla tavoin. Kysymykseen

pomppaavatko koiran jälkeläiset, vastaus saatiin 64:ltä. 12 koiran (19 % vastanneista) jälkeläiset pomppaavat, 38 koiran (59 %) eivät pomppaa ja 14 koiran (22 %) jälkeläisistä ei tiedetty pomppaavatko vai eivät.

Karvapeite

Karva: Sileää, karheaa tai karkeaa. Karvapeitteen tulee olla vedenpitävä. Sitä ei tule trimmata, jotta se vaikuttaisi sileältä tai karhealta.

Jackrussellinterriereillä on melko hyvät turkit, joskin turkkeja on kolmen laadun sisällä loputon kirjo. Ero puolikarkean ja karkean välillä ei ole selkeä, vaan turkkien karvanmäärä vaihtelee ikään kuin jatkumolla. Joitakin linjoja on, missä koirilla on pitkää karvaa. Pitkä karva ei ole tyypillinen jackrussellinterrierille ja saattaa ilmentää vieraan rodun vaikutteita perimässä. Myös yksittäisiä kiharakarvaisia jackrussellinterriereitä näkee: kihara turkki viittaa vieraan rodun vaikutteeseen.

Sileäkarvaisella koiralla tulee olla vahva ja tuuhea turkki ja talvella sillä saattaa olla harjas selän päällä. Karva on kuitenkin kova ja piikkisuora, mutta se ei saa olla pehmeää ja silkkistä. Sileällä koiralla ei kasva päässä eikä jaloissa pidempiä karvoja edes kulmakarvojen kohdalla.

Karhea koira voi olla monenkin näköinen, mutta turkin tulee olla säältä suojaava ja kova. Karhean koiran jalat ja pää saattavat olla sileät, mutta sen turkissa on selvästi pidempiä peitinkarvoja. Yleensä karhean koiran tunnistaa jo pikkupentuna suupieliin ilmestyvistä pienistä viiksistä ja aikuisempänä selkeästi erottuvista kulmakarvoista. Rodun harrastajat käyttävät tästä karvanlaadusta yleisesti termiä puolikarkea.

Karkeakarvaisilla koirilla kasvaa pitempi karva myös jaloissa ja koko päässä kuonoa myöten. Karkea turkki on kova ja karkea, siinä on tuuhea ja suojaava pohjavilla. Karkea karva on nypittävä, sillä siistimätön koira ei anna rodunomaista mielikuvaa.

Jackrussellinterrierin turkki ei saa olla yksikerroksinen, sillä metsästyskoira tarvitsee tiiviin pohjavillan suojaamaan sekä säältä, että naarmuilta. Karvan tulee aina olla kova ja likaa hylkivä. Jackrussellinterriereissä esiintyy jonkin verran pehmeäturkkisia koiria, yleisin virhe lienee karkeassa karvassa. Joskus myös sileäturkkisen koiran karva saattaa olla pehmeä, mutta sekään ei silloin ole rodunomainen. Liian pehmeä karkea turkki alkaa myös helposti kihartua. Pehmeäturkkisilla koirilla on myös helposti puutteellinen pohjavilla. Jalostuksellisesti kasvattajien kannattaa käyttää myös karkeakarvaisille välillä sileää partneria, koska se auttaa pitämään karkean karvan suorana ja kovana, sekä pohjavillan runsaana. Kaikkia karvanlaatuja saa jalostuksessa sekoittaa vapaasti keskenään ja yhdessä pentueessa saattaa ollakin kaikkia kolmea karvanlaatua. Myös näyttelykehässä kaikki karvanlaadut arvostellaan yhdessä. Näyttelykehässä on nykyään jopa raskaasti trimmattuja koiria; saksen jälki näkyy, koira on muotoiltu ja esimerkiksi karvoja pörröttämällä yritetään saada vankkaluisempi vaikutelma.

Terveyskyselyssä vastattiin karvanlaatua koskevaan kohtaan 173 koiran osalta. Näistä 86 koira (50 %) oli sileitä, 50 koira (29 %) oli puolikarkeita (broken) ja täysin karkeakarvaisia oli 37 koira (21 %). Kysyttäessä onko karva suoraa ja kovaa, vastauksia

saatiin 166 koiran osalta. 150 koiralla (90 %) oli suora ja kova karva ja 16 koiran (10 %) osalta karva ei ollut suora ja kova. Kysyttäessä onko koiralla pohjavilla, saatiin vastaus myös 166 koiran osalta. Pohjavilla oli 132 koiralla (80 %), 33 koiralta (20 %) puuttui pohjavilla. Yhden koiran osalta ei osattu sanoa.

Väri: Valkoisen värin tulee olla vallitseva ja siinä on mustia ja/tai punaruskeita merkkejä. Punaruskeiden merkkien sävy voi vaihdella hyvin vaaleasta erittäin syvään pähkinänruskeaan.

Käytännössä suurin osa kannasta on valkeita ruskein merkein ja valkeita mustin ja ruskein merkein (tricolour-väritys). Joitakin linjoja, joissa väritys on valkea mustin merkein, on olemassa. Viimeksi mainittu väritys dominoi suhteessa muihin. Kahden yleisimmän värityksen suhteen valkea ruskein merkein dominoi suhteessa tricolour-väritykseen. Samassa pentueessa voi olla erilaisia värityksiä.

Kehittäjämaa Australia on omassa ”Extended Breed Standardissaan” määritellyt klassiseksi väritykseksi sen, että koiralla on väriä päässä ja hännäntyvessä. Tähän hyväksytään lisäksi muutama yksittäinen laikku mielellään koiran selässä tai kyljissä. Käytännössä rotu ei Suomessa vielä ole siinä vaiheessa, että väritys olisi ominaisuutena ratkaisevan merkityksellinen. Tarkoituksellista on kuitenkin pyrkiä rotumääritelmän mukaiseen valkovoittoiseen ja värityksensäkin perusteella jackrussellinterrieriksi tunnistettavaan koiraan. Jollain yksilöillä on pieniä pigmenttipilkkuja nahassa ja usein ne näkyvät turkissa ruskeina tai mustina pilkkuina. Nämä pilkut ovat sallittuja, kunhan niitä ei ole niin paljon, että ne peittävät valkoisen alleen ja koira antaa harmaan tai beigen vaikutelman.

Toinen ja vakavampi pigmentin puutteesta johtuvaan valkoiseen väritykseen liittyvä ongelma on valkovoittoisten koirien kuurous. Toistaiseksi kuurot pennut ovat olleet yksittäistapauksia, mutta rodun värityksen vähenemisen myötä tulee ongelmaan kiinnittää huomiota. Olisi tärkeää huolehtia, ettei rotua jalosteta liioitellun valkoiseen suuntaan juuri kuurouden riskin vuoksi. Kokovalkoisia koiria ei siis tulisi suosia jalostuksessa, etenkin koska rotumääritelmässä ei kokovalkoista väritystä lainkaan mainita, vaan jackrussellinterrierissä tulee aina olla mustat ja/tai ruskeat merkit.

Terveyskyselyssä oli vastattu 173 koiran osalta värityksen laajuuteen. Valkovoittoisia (alle 50% väritystä) koiria oli 155 kpl (90 %), raskaammin värittyneitä (joilla yli 50% värittyntä) oli 18 kpl (10 %).

Suomen kennelliiton rekisteriin on jackrussellinterriereiden väritykseksi vuosina 2001-2004 rekisteröity seuraavia värejä: valkeita mustin ja ruskein merkein (tricoloureita) 463 koiraa (34 %), valkeita ruskein merkein 400 koiraa (29 %), valkeita mustin merkein 107 koiraa (8 %), valkoisia 5 yksilöä ja 1 kpl ruskeita. Huomattavalla osalla eli 28 % koirista ei ole merkitty värityksen kohdalle mitään, useimmat näistä ovat rotuunottettuja.

Koko ja paino

Säkäkorkeus: Ihannesäkäkorkeus on 25-30 cm.

Jackrussellinterrierin korkeus on rotumääritelmässä ilmaistu väljästi; ihannekorkeus 25-30cm. Tämä tarkoittaa sekä urosta, että narttua. Pienenä koirana, jolla on melko paljon synnytysvaikeuksia, on hyväkin, että jalostusnartut saavat olla suuria. Koon määritelmä kertoo myös, että ihannekorkeus asettuu 25-30cm:n välille. Koira saa siis olla hieman pienempi tai suurempi ilman että sitä voidaan pitää suurena virheenä. Valtaosa jackrussellinterriereistä mahtuu hyvin ihannekoon sisälle. Rajat ylittävien koirien jalostuskäytössä tulee olla huolellinen, ettei kanta kasva säkäkorkeudeltaan liian suureksi. Alle ihannekoon olevien narttujen jalostuskäytössä tulee olla erityisen varovainen synnytysongelmien estämiseksi.

Terveyskyselyssä säkäkorkeutta kartoittavaan kysymykseen oli vastattu 171 koiran osalta. Alle 25cm korkeita oli 3 koiraa (2 %), 25-27cm korkeita oli 51 koiraa (30 %), 27-28cm korkeita oli 57 koiraa (33 %), 28-30cm oli 42 koiraa (25 %), 30-33cm korkeita oli 15 koiraa (9 %) ja yli 35cm korkeita oli 2 koiraa (1 %). Näin ollen koirista 150kpl (85 %) mahtui ihannekoon rajoihin.

Kasvattajille ja näyttelytuomareille halutaan korostaa, että ihannekoon sisällä ei ole liian pieniä tai suuria koiria; 25cm korkea uros ei ole liian pieni, eikä 30cm korkea narttu ole liian suuri. Palkitseminen ei saa perustua koiran kokoon rakenteen kustannuksella, jos koirat mahtuvat ihannekoon rajojen sisälle.

Paino: Viisi senttimetriä korkeutta vastaa yhtä kiloa painoa, siten 25 cm:n korkuisen koiran tulisi painaa suunnilleen 5 kg ja 30 cm:n korkuisen 6 kg.

Monella oikean tyyppisellä jackrussellinterrierillä ei rotumääritelmän mukainen paino toteudu. Rotumääritelmän painoa määrittävä kohta kuvailee joko liian kevytrakenteisen tai jalkavan, working-tyyppisen koiran. Oikeaa tyyppiä edustava koira ei voi olla esim. 30 cm korkea ja painaa vain 6 kiloa olematta nälkiintynyt. Tyypiltään oikea 30 cm korkea koira sopivassa lihaskunnossa painaa n. 7 kiloa. Tähän seikkaan tulisi yhdistyksen puuttua jatkossa, kun rotumääritelmää käsitellään.

Kaikki kasvattajat eivät ole yhtä mieltä tästä asiasta, joten yhdistyksessä tullaan asiasta keskustelemaan. Suomessa osa kasvattajista ei halua puuttua kehittäjään näkemyskseen rotumääritelmästä. Osa taas on sitä mieltä, että rotumääritelmää tulee voida kritisoida ja tarvittaessa esittää FCI:lle korjausehdotuksia.

Painon jakautumista tiedusteltaessa vastaus saatiin 167 koiralta. Alle 6kg painavia oli 47 kpl (n.28%), 6-6,9kg painoi 61 koiraa (n.36%), 7-7,9kg painoi 34 koiraa (n.20%) ja 8kg tai yli painoi 26 koiraa (n.16%).

Virheet: Kaikki poikkeamat edellämainituista kohdista luetaan virheiksi suhteutettuna virheen vakavuuteen.

Seuraavat puutteet ovat erityisen virheelliset: aitojen terrierin luonteenpiirteiden puuttuminen; tasapainoisuuden puute ts. minkä tahansa kohdan ylikorostuneisuus;

laiskat tai epäterveet liikkeet; virheellinen purenta.

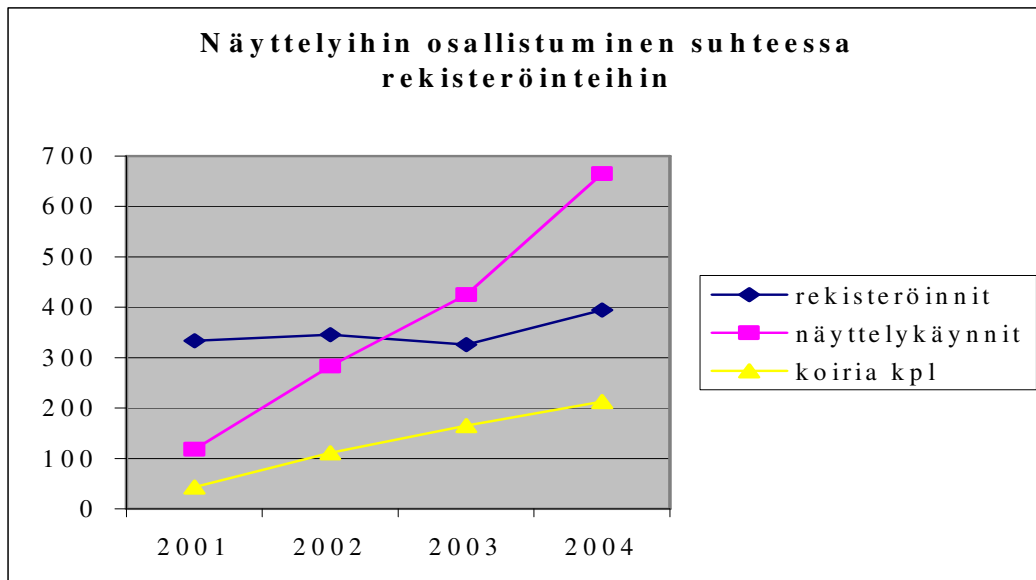
HYLKÄÄVÄT VIRHEET: *Vihaisuus ja sairaalloiset piirteet.*

HUOM. *Uroksilla tulee olla kaksi normaalisti kehittyntä kivistä täysin laskeutuneina kivespussiin.*

Suurin osa jackrussellinterriereistä elää kotikoirina. Kaikkia jalostuskoiriakaan ei koskaan käytetä näyttelyissä. Hyvä-tasoiselle koiralle tulisi löytää sitä ulkomuodollisesti laadukkaampi partneri. Osalla tuomareista on hieman epävarma käsitys oikeasta tyyppistä ja edelleen kaunis ja terverakenteinen, mutta väärän tyyppinen koira saattaa saada näyttelystä laatuarvosteluna erinomaisen. Rodusta löytyy useitakin yksilöitä, jotka ovat saaneet näyttelyistä laatuarvosteluja erinomaisesta tyydyttävään. Geenipoolin laajuuden kannalta on kuitenkin tärkeää, että myös ulkomuodoltaan myös vähemmän ansioikkaita koiria käytetään jalostukseen. Yhdistyksen jalostustoimikunta pyrki aktiivisesti auttamaan kasvattajia jalostusvalinnoissa, sillä useat kasvattajat ovat aloittelijoita ja yhden tai kahden kotikoiran omistajia.

4.4.2 Näyttelyihin osallistuminen

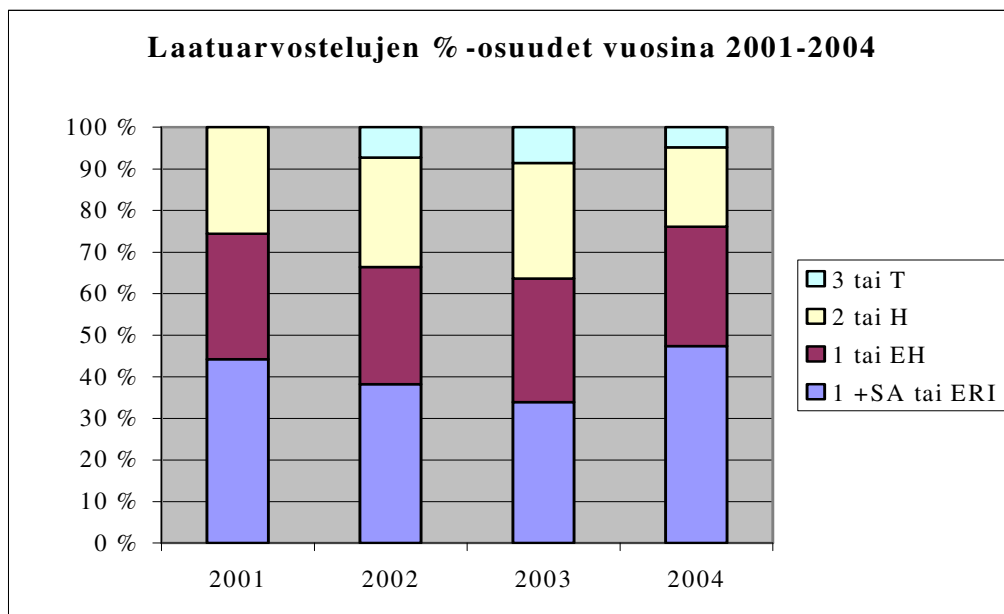
Jackrussellinterriereiden näyttelyihin osallistuminen on kasvanut räjähdysmäisesti: Vuodesta 2001 vuoteen 2004 vuosittainen näyttelyissä käyneiden koirien määrä viisinkertaistui ja vuosittaisten näyttelykäyntien määrä kasvoi vielä enemmän, lähes kuusinkertaiseksi. Samaan aikaan rekisteröintimäärät pysyivät vakaina: vuoden 2001 ja 2004 rekisteröintien ero on 61 koira. Taulukossa näkyy vuosittaiset rekisteröintimäärät, vuosittain näyttelyissä käyneiden koirien määrä sekä näyttelykäyntien määrä.



5. YHTEENVETO AIEMMAN TAVOITEOHJELMAN TOTEUTUMISESTA

Edellisen tavoiteohjelman ensisijaisena tavoitteena oli, että käytetään terveitä jalostukseen terveitä yksilöitä, jotka jättävät terveitä jälkeläisiä. Silmien ja polvien osalta tässä on pääosin onnistuttu. On kuitenkin vielä vaikea sanoa, että onko pyrkimys rodussa esiintyvien sairauksien ja vikojen esiintymistiheyden vähentämisestä onnistunut. Jackrusselleiden ensimmäinen terveystarkastus toteutettiin vuonna 2005, sitä ennen ei tietoa ole kuin silmien ja polvien osalta. Jalostukseen käyttämättömiä yksilöitä olisi voinut silmätarkastaa enemmän, joten tältä osin ei tavoitteeseen aivan päästy.

Ulkomuodollisesti tärkeimpänä tavoitteena oli jackrussellinterrierin rotumääritelmän mukaisen, sopusuhtaisen tyyppin säilyttäminen ja vieraan vaikutteiden vähentäminen. Näiden osalta voitaneen sanoa jalostuksen onnistuneen, rodun ulkomuodollinen taso on



noussut ensimmäisistä virallistamisen jälkeisistä vuosista, joskin kanta on edelleen kirjavaa.

Edellisessä jalostuksen tavoiteohjelmassa asetettu tavoite liittää rotu PEVISA-ohjelmaan silmien ja polvien osalta toteutui. Ensimmäinen PEVISA-ohjelma on voimassa 1.1.2004–31.12.2005. Pentuvälitykseen on otettu vain terveiksi silmä- ja polvitarkastettuja koiria. Tavoite, että ne koirat, joilta polvet on tarkistettu alle 3-vuotiaana vähintään kahden vuoden kuluttua, on jäänyt toteutumatta. Toisaalta niiden koirien kohdalla, jotka tarkistettiin edellisen jalostuksen tavoiteohjelman em. ohjeen mukaan uudelleen (12kpl), ei 0/0 polvituloksen saaneiden tulos muuttunut uusintatarkistuksessa.

Tavoite, että yhden sukupolven aikana syntyneistä pennuista enintään 3 % saisi olla saman koiran jälkeläisiä, ei ole muutaman koiran kohdalla toteutunut. Kuitenkin niidenkin jälkeläismäärä jää selvästi alle 4 %:n, joten tilanne ei ole mitenkään huono.

6. JALOSTUKSEN TAVOITTEET JA STRATEGIAT

6.1 VISIO

Jackrussellinterrieri on vielä rotukoirona nuori. Suomessa kanta on vaihtelevaa niin alkuperältään, ulkomuodoltaan kuin luonteiltaan. Tavoitteena on, että rotu ei jakaudu käyttö- ja näyttelylinjaan, vaan rotumääritelmässä kuvailtu työterrierin luonne ja rakenne ilmenevät mahdollisimman selkeinä kaikissa rodun edustajissa. Kasvattajien välillä on kuitenkin eroja miten näitä ominaisuuksia painotetaan, avoin keskustelu rodun tilanteesta onkin tärkeää, kun sovitellaan erilaisia näkemyksiä yhteen.

Terveystilannetta pyritään selvittämään jatkossa entistä tarkemmin myös PEVISA:n ulkopuolisten perinnöllisten sairauksien osalta. Jackrussellinterrierillä on terveen koiran maine, mutta rodussa ilmenee perinnöllisiä sairauksia. Tilannetta voitaneen kuvailla sanoilla ”tieto lisää tuskaa”, sillä mitä enemmän rotua tutkitaan, sitä enemmän vikoja löytyy. Kuitenkin tutkiminen on ensiarvoisen tärkeää, jotta sairauksien ja vikojen estämiseksi voidaan toimia mahdollisimman tehokkaasti.

Rodun käyttötarkoitus on tälläkin hetkellä rotumääritelmän mukaisesti moninainen. Suurin osa elää tavallista kotikoiron elämää ns. seurakoirina. Jackrussellinterriereistä on tullut myös huiman suosittuja harrastuskoirina, suurimmat osallistujamäärät löytyvät agilitystä ja näyttelyistä, mutta myös muita lajeja kuten MEJÄ:ä, TOKO:a ja rauniokoiratoimintaa harrastetaan. Jackrussellinterrierin tulevaisuus harrastuskoiran vaikuttaakin turvatulta. Enemmän huolta aiheuttaa käyttöominaisuuksien säilyminen, kun rodunomaiseen käyttökokeeseen osallistuminen on ollut vähäistä. Kasvattajia ja koiranomistajia tulee entistä enemmän rohkaista käyttämään jackrussellinterriereitä LUT-kokeissa.

Rotu on tällä hetkellä huiman suosittu ja se tuo mukanaan negatiivisia lieveilmiöitä. Mitä tahansa pientä ja valkoista saatetaan myydä jackrussellinterrierinä ja pentuja saatetaan tehdä sairaalla tai aralla tai aggressiivisella yksilöllä. Myynnissä on jopa täysin jackrussellinterrierin rotumääritelmässä kuvatun värityksen vastaisia black&tan-värisiä pieniä koiria, joiden väitetään olevan rodun harvinainen värimuunnos. Rotuyhdistyksen ja vastuuntuntoisten kasvattajien yksi tärkeimpiä tehtäviä onkin tiedottaa jackrussellinterrierin ominaisuuksista ja terveydestä. Kasvattajien avulla uudet pennunostajat pyritään värväämään yhdistyksen jäseniksi ja osallistumaan sen toimintaan.

6.2 ROTUYHDISTYKSEN TAVOITTEET

Jalostuksella pyritään saavuttamaan terve, hyväluonteinen, työskentelynhaluinen ja ulkomuodollisesti rotumääritelmää vastaava jackrussellinterrieri. Jalostuksen pääpainon tulee kuitenkin olla terveydessä ja luonteessa. Rodun jalostuspohja pyritään pitämään mahdollisimman laajana välttämällä yksittäisten koirien runsasta jalostuskäyttöä ja suosimalla mahdollisimman erisukuisten koirien jalostuskäyttöä. Kun rodun kasvattajissa on paljon nuoria, aloittelevia kasvattajia rotuyhdistyksen merkitys tiedonjakajana korostuu. Tiedot rodun ominaispiirteistä, yleisestä terveydentilasta ja jalostuspohjasta on saatava jokaisen kasvattajan tietoon ja kasvattajat olisi saatava sitoutumaan rodun kehittämiseen. Mahdollisimman moni uusi pennunostaja pyritään saamaan yhdistyksen jäseniksi ja mukaan sen joka valtakunnallisiin tapahtumiin tai aluetoimintaan.

6.2.1 Populaation kokonaistila ja rakenne

Yksittäisen uroksen jälkeläismäärä ei saisi ylittää 5 % yhden sukupolven aikana. Jatkossa on tärkeää kiinnittää huomiota paitsi eniten käytettyjen urosten jälkeläismääriin, myös niiden keskinäiseen sukulaisuussuhteeseen. Sukusiitoksen kasvua pyritään arvioimaan mahdollisimman luotettavasti ja pitämään se mahdollisimman pienenä, korkeintaan 0,25 % vuodessa.

6.2.2 Luonne ja käyttöominaisuudet

Jackrussellinterrierin tulee olla yhteistyöhaluinen ja työskentelyssään tehokas, väsymätön ja omatoiminen koira. Vihaisuus ja arkuus ovat erityisen pahoja virheitä. Kasvattajien tulee jatkossa entistä enemmän kiinnittää huomiota jalostuskoiriensa luonteisiin, että jackrussellinterrierit säilyisivät sekä erinomaisena seurakoirana.

Paitsi erinomainen seurakoira, jackrussellinterrierin tulisi olla ”hyvä työterrieri, joka kykenee maanalaiseen työskentelyyn”. Käyttöominaisuuksien säilyttäminen ja ylläpitäminen on yksi tärkeimmistä tavoitteista niin lähitulevaisuudessa kuin pitkällä tähtäimellä.

6.2.3 Terveys

Ajalta ennen rodun virallistamista ei juuri ole tietoa suomalaisten jackrussellinterriereiden terveydestä. Terveystilanteen seuranta myös muiden sairauksien kuin silmien ja polvien osalta onkin tulevan tavoiteohjelman tärkeimpiä tavoitteita. Tavoitteena on myös pitää polvitarkistusaktiiviteetti korkeana ja nostaa myös silmätarkistusaktiiviteettiä erityisesti keski-ikäisten koirien sekä jalostukseen käytettyjen koirien sukulaisten osalta. PEVISA-ohjelman nykyinen voimassaoloaika loppuu vuoden 31.12.2008, joten sen tarkistaminen ja mahdollinen muuttaminen tulee olemaan ajankohtaista tämän tavoiteohjelman

voimassaoloaikana. Kaihin osalta on pyrittävä mahdollisimman vähäriskisten yhdistelmien toteuttamiseen.

6.2.4 Ulkomuoto

Yleisesti voidaan sanoa, että rodun ulkomuodollista tasoa pyritään nostamaan ja saamaan tasaisemmaksi. Erityisesti oikean rotutyypin ja anatomisesti terveen rakenteen saavuttaminen mahdollisimman monen yksilön kohdalla on tärkeää. Koko ei saa kasvaa yli ihannekoon ja rintakehien tulisi olla paitsi ympäröivissä, myös oikean muotoisia. Tasapainoisuus etu ja takaosien välillä on usein puutteellinen, etuosien rakenteeseen tulee kiinnittää enemmän huomiota jalostusvalinnoissa. Hammaspuutokset ovat yleisiä, mutta eivät missään nimessä toivottavia, joten kasvattajien tulee kiinnittää niihin huomiota. Liikkeissä yleinen takapomppu tulee ottaa erityisesti huomioon ja siitä tulisi pyrkiä eroon.

6.3 ROTUYHDISTYKSEN STRATEGIA

Yhdistys ja jalostustoimikunta pyrkivät saavuttamaan asetetut tavoitteet jakamalla rodun harrastajille mahdollisimman paljon ja avoimesti tietoa rodussa esiintyvistä ongelmista. Kasvattajia rohkaistaan itsenäisesti ja oma-aloitteisesti suunnittelemaan yhdistelmiä. Neuvoja ja tietoa kasvattajat saavat jalostustoimikunnalta. Koko rotua koskevia tietoja pyritään mahdollisimman paljon julkaisemaan rotuyhdistyksen jäsenjulkaisussa. Tavoitteisiin on mahdollista päästä vain, mikäli suurin osa kasvattajista sitoutuu niiden taakse ja ottaa ne huomioon omassa kasvatustoiminnassaan.

Jalostuspohja pyritään säilyttämään mahdollisimman laaja, kasvattajia rohkaistaan käyttämään jalostukseen erisukuisia koiria. Sukusiitoksen ja geenipoolin kaventumisen ongelmista tiedotetaan. Yksittäisten urosten jalostuskäyttöä seurataan ja liikakäyttöä pyritään estämään. Myös lastenlasten määrää tarkkaillaan ja yleisimpien isoisien vaikutusta kannassa pyritään hillitsemään.

Pyritään suosimaan terveiden koirien jalostuskäyttöä niin, että pentuvälitykseen eivät pääse sairaiden koirien jälkeläiset ja urosluettelossa pidetään vain terveitä koiria. Järjestetään yhdistyksen tavoitteita edistäviä tapahtumia ja tilaisuuksia kuten kasvattajapäiviä, jalostustarkastuksia ja silmien ja polvien joukkotarkastuksia. Terveystilanteessa tapahtuvia muutoksia seurataan ja muutokset otetaan huomioon yleisiä jalostussuosituksia annettaessa. Tarkistetaan PEVISA-ohjelma Jatketaan vuoden 2005 terveystarkastusta ja uusitaan se. Lisäksi lähetetään terveystarkastus eläinlääkäriasemille. Kannustetaan kaikkia jackrussellinterrierin omistajia silmä- ja polvitarkastamaan koiransa, vaikka koiria ei käytettäisi jalostukseen.

Kartoitetaan luonteita ja käyttöominaisuuksia LUT-kokeiden ulkopuolta jäsenille suunnatulla kyselyllä. Järjestään luonnetesti, jotta saadaan tietoa rodun edustajien yleisistä piirteistä.

Ulkomuotoa pyritään parantamaan jakamalla kasvattajille tietoa oikeasta rotutyypistä ja terveestä rakenteesta. Osallistutaan tuomarikoulutukseen ja järjestetään vuosittain näyttely (toistaiseksi epävirallinen, jatkossa mahdollisesti virallinen, jos yhdistys saa rotua harrastavan yhdistyksen aseman). Haetaan rotua harrastavan yhdistyksen asemaa (HUOM! Tämä kohta kirjoitetaan vuosikokouksen 25.3.2006 päätöksen mukaiseksi.)

6.3.1 Jalostuskoirille asetettavat suositukset

Rotuyhdistyksen tavoitteena on, että kaikki yhdistelmät ja jalostuskoirat täyttäisivät vähintään tässä luetellut ominaisuudet. Kasvattajia kuitenkin kannustetaan noudattamaan tässä annettuja ohjeita jalostuskoirien valinnassa ja yhdistelmien suunnittellessaan.

Jalostukseen käytettävän koiran tulisi olla hyväluonteinen, terve ja ulkomuodoltaan rodunomainen. Jalostuskoiran valinnassa tulee kiinnittää huomiota koiran itsensä ohella myös sen mahdollisten jälkeläisten ja sukulaisten ominaisuuksiin. Yhdistelmien suunnittelussa on otettava huomioon myös mahdollisten vikojen tai sairauksien periytyvyys ja yhdistelmän vaikutus koko kannan jalostuspohjan laajuuteen (geenipooliin).

Yleiset kriteerit

- ▶ Yhdistelmän sukusiitosprosentti alle 6,25 % (laskettuna vähintään 5 sukupolvella, jos tieto on saatavilla).
- ▶ Samaa yhdistelmää ei uusita. (Tästä voidaan poiketa, mikäli pentueeseen on syntynyt vain 1-2 pentua.)
- ▶ Jalostukseen käytettävän koiran tulisi olla terve ja hyväluontoinen.
- ▶ Koiralla näyttelyssä 2. palkinto FCI-maasta tai hyväksytyt jalostustarkastus.
- ▶ Vakavaa perinnöllistä sairautta sairastavaa tai sitä periyttävää koiraa ei saa käyttää jalostukseen
- ▶ Polvet 0/0 tai korkeintaan 1/1 polvet, jolloin toisella jalostukseen käytettävällä tulee olla ehdottomasti 0/0 polvet. Tavoitteena on, että mahdollisimman monella jalostukseen käytettävällä koiralla polvet ovat 0/0.
- ▶ Silmätarkastuksessa koiran tulee olla todettu terveeksi kaikista perinnöllisistä silmäsairauksista.
- ▶ Perinnöllisten silmäsairauksien suhteen suositellaan noudatettavaksi seuraavia periaatteita, tämä koskee erityisesti HC:ta eli perinnöllistä kaihia.
 - Perinnöllistä silmäsairautta sairastavaa koiraa ei saa käyttää jalostukseen.
 - Yhdistelmää, joka on tuottanut sairaan jälkeläisen, ei saa uusia.
 - Perinnöllistä silmäsairautta sairastavan koiran lähisukulaisia (vanhempia ja täysi- ja puoli sisaruksia) tulisi käyttää jalostukseen harkiten.
 - Suositellaan, että mikäli koiran suvussa on todettu silmäsairauksia, koiraa ei käytettäisi jalostukseen ennen kolmen vuoden ikää (nartut) / viiden vuoden ikää (urokset).

- Suositellaan perinnöllisen silmäsairaudenriskin tarkastelua useammassa sukupolvessa mahdollisimman laajan puhtaan linjan saamiseksi pentueen sukutauluun
- ▶ Lonkka- ja selkäkuvausta suositellaan, mikäli koira oireilee (esimerkiksi takapomppu) tai mikäli sen lähisukulaisissa on lonkka- tai selkävikoja.
- ▶ Jos yhdistelmän toisella osapuolella on hammaspuutoksia, toisella jalostukseen käytettävällä tulee olla täydellinen hampaisto. Tavoitteena on, että mahdollisimman monella jalostukseen käytettävällä koiralla on täydellinen hampaisto.
- ▶ Jos kyseessä on esim. FCI-maiden ulkopuolelta tuotava sperma tai suomalaisen nartun astuttaminen FCI-maiden ulkopuolella, voidaan vaatimuksista poiketa. Terveysvaatimusten suhteen (silmä- ja polvilausunto) noudatetaan PEVISA:a ja siihen liittyvää ulkomaalaisten urosten poikkeussääntöä.
- ▶ Toisen tai molemman tulokset käyttöpuolelta lasketaan erityisesti yhdistelmän eduksi.

Uros

- ▶ Ikä astutushetkellä vähintään 12kk.
- ▶ Urosta ei anneta astutukseen sellaiselle nartulle, joka ei näitä kriteerejä täytä.
- ▶ Yhden uroksen jälkeläismäärä ei saa ylittää 10 % yhden vuoden tai 5 % yhden sukupolven (4 vuotta) jälkeläismäärästä

Narttu

- ▶ Nartun ikä synnytyshetkellä 18 kk -8 v.
- ▶ Narttu on astutushetkellä hyvässä fyysisessä kunnossa.
- ▶ Mikäli nartulle on tehty kahdesti keisarinleikkaus, suositellaan nartun poistamista jalostuskäytöstä.

Jalostukseen ei suositella

koiraa, jolla on jokin seuraavista virheistä tai koiraa tai jonka jälkeläisissä voidaan todeta poikkeuksellisen paljon jotain alla olevista virheistä:

- ▶ koiraa, joka on arka tai vihainen
- ▶ tyyppiltään / kokonaiskvaltaan epätyypillinen rotunsa edustajaa
- ▶ koiraa, joka sairastaa jotain perinnöllistä sairautta
- ▶ koiraa, jolla on luuston ja/tai nivelten kasvuhäiriö
- ▶ kivesvikaista urosta
- ▶ Narttua, joka olisi yli 4v saadessaan ensimmäiset pentunsa
- ▶ purentavikaista koiraa (ylä-, ala- tai tasapurenta)
- ▶ narttua, joka on astutettu myös edellisestä kiimasta, ellei kiimojen väli ole vähintään 10 kk

Lisäksi kasvattaja noudattaa yhdistelmän kohdalla Suomen Kennelliiton sääntöjä ja määräyksiä, sekä tekee vähintään PEVISA-vaatimusten mukaiset terveystarkastukset ennen astutusta ja käyttää sopimuksia tehdessään Suomen Kennelliitto ry:n sopimuskaavakkeita ja noudattaa sijoitussopimuksia tehdessään Suomen Kennelliiton suosituksia.

6.4 UHAT JA MAHDOLLISUUDET

Vahvuudet	Heikkoudet
<p>Nuoria jäseniä paljon</p> <p>Aktiivinen aluetoiminta</p> <p>Jalostusmateriaali parantunut vuosien saatossa</p> <p>Koiria käytetään monessa eri harrasteessa (esim. näyttelyt, agility)</p> <p>Rotukirja on avoin ja rotuunotot tuovat rotuun uusia yksilöitä ja uusia linjoja</p> <p>Yleisesti avoin keskusteluilmapiiri, niin internetissä kuin kasvokkain</p>	<p>Aktiivisten jäsenten puute sekä ajankäyttöongelmat</p> <p>Kasvattajilla huomattavan erilaisia käsityksiä rodusta</p> <p>Uroksia (etenkään erisukuisia) ei tuoda tarpeeksi esille jalostuskäyttöä varten</p> <p>Vähäinen osallistuminen rodunomaiseen käyttökokeeseen</p> <p>Villi kanta rekisteröidyn kannan rinnalla</p> <p>Joidenkin kasvattajien piittaamattomuus luonne- ja terveysongelmista ja kannan yleisestä tilasta</p> <p>Ei kotimaisia kasvattajatuomareita</p>
Mahdollisuudet	Uhat
<p>Tiedonsaannin lisääntyminen ja helpottuminen (KoiraNet, vuosikirjat)</p> <p>Jalostustarkastukset palvelemaan kasvattajia</p> <p>Rotukirja on avoin ja rotuunotot tuovat rotuun uusia yksilöitä ja uusia linjoja</p>	<p>Sukusiitosasteen kasvaminen ja geenipoolin kaventuminen</p> <p>Rodun jakautuminen käyttö ja näyttölinjoihin</p> <p>Sairusrakenteisten koirien jalostuskäyttö</p> <p>Ns. muotiurosten liiallinen käyttö</p> <p>Kasvattajat eivät sitoudu yhteisiin jalostustavoitteisiin</p> <p>Rodun liiallinen, jatkuva suosio</p> <p>Terveysongelmien lisääntyminen</p> <p>Rotukirja suljetaan</p>

6.5 VARAUTUMINEN ONGELMIIN

Riski	Syy	Varautuminen	Miten vältetään	Toteutuessaan merkitsee
Rodun suosio kasvaa ja pentujen kysyntä ja rekisteröinnit kasvavat hallitsemattomasti.	Jackrussellinterrieri on tällä hetkellä ns. muotirotu, joka mielletään pieneksi ja näppäräksi jokaisen ihmisen koiraksi.	Varautuminen on vaikeaa. Pyritään tehostamaan tietotusta sekä kasvattajille, että pennunostajille.	Yritetään saada mahdollisimman moni kasvattaja sitoutumaan yhteisiin jalostusvoitteisiin.	Kaikille pennuille ei löydetä sopivaa kotia, joten niistä tulee ongelmakoiria. Pentutehtailua, ulkomuodoltaan ja luonteeltaan epätyypillisten, jopa sairaiden koirien jalostuskäyttöä.
Rotu jakautuu käyttö-, harrastus- ja näyttelylinjoihin.	Keskitytään vain ulkomuodon jalostamiseen tai tietynlaisten harrastuskoirien (esim. metsästys tai agility) kehittämiseen.	Painotetaan, että koiran rodunomaisuus muodostuu kokonaisuudesta. Yhdistyksen järjestämässä toiminnassa huomioidaan sekä ulkomuoto, luonne, että terveys.	Valistamalla kasvattajia. Järjestämällä toimintaa kaikilla osa-alueilla.	Rodunomainen ulkomuoto tai luonne muuttuvat. Jalostuspohja kapenee, terveysongelmat lisääntyvät.
Rodun luonne muuttuu ja käyttöominaisuudet heikkenevät.	Halutaan helpompi, ei niin metsästysviettinen koira. Jalostuksessa ei kiinnitetä riittävästi huomiota luonteisiin ja työterrieriltä vaadittaviin ominaisuuksiin.	Rodunomaisiin käyttökokeisiin osallistuminen. Luonnetestien tulosten ja näyttelyarvosteluiden luonnekuvausten seuranta.	Poistetaan jalostuksesta arat ja aggressiiviset koirat, sekä koirat, joiden luonne ei muuten ole rodunomainen.	Käyttöominaisuudet heikkenevät. Jackrussellinterrieristä ei ole enää metsästys- tai harrastuskoiraksi. Ongelmakoirat lisääntyvät.

Jalostuksessa ei säily tarpeeksi erilaisia sukulinjoja.	Ajatellaan jalostustyötä liian lyhytnäköisesti, muotiurosten käyttö, käytetään sukusiitosta ulkomuodon vakiinnuttamiseksi nopeammin.	Tiedotetaan laajan geenipoolin merkityksestä. Suositellaan jalostukseen yksilöitä harvinaisemmista sukulinjoista.	Estetään yksittäisten urosten liikakäyttö, kiinnitetään huomiota eniten käytettyjen urosten keskinäisiin sukulaisuussuhteisiin. Käytetään mahdollisimman paljon erisukuisia koiria jalostukseen.	Esille saattaa tulla uusia perinnöllisiä sairauksia tai jo tunnetut sairaudet yleistyvät. Geenipooli kaventuu, koko kannan sukusiitosprosentti kasvaa, hedelmällisyysongelmia.
Polviviatiat yleistyvät.	Käytetään jalostukseen koiria, joilla on liian suora polvikulma. Ei oteta polvivikoja huomioon jalostuksessa.	Tutkitaan polvia mahdollisimman paljon, myös yksilöiltä, joita ei käytetä jalostukseen. Julkaistaan polvivilastoja, tiedotetaan polvivikojen haitoista.	Käytetään jalostukseen vain tutkitusti tervepolvisia, terverakenteisia koiria.	Kärsimyksiä koiralle, koiran liikuntakyvyn rajoitteita, harrastuskoirien eläkkeelle joutumista. Kustannuksia omistajille.
Silmäsairaudet (erityisesti kaihi) yleistyvät	Käytetään jalostukseen koiria, joilla on perinnöllinen silmä-sairaus tai ovat sellaisen kantajia.	Tutkitaan silmiä mahdollisimman paljon, myös yksilöiltä, joita ei käytetä jalostukseen. Julkaistaan silmä-sairauksien tilastoja, tiedotetaan silmä-sairauksien haitoista.	Käytetään jalostukseen vain tutkitusti terveysilmäisiä koiria. Pyritään saamaan yhdistelmiin mahdollisimman laajoja silmä-sairauksista puhdaita sukulinjoja.	Kärsimyksiä koiralle, sokeutumista, harrastuskoirien eläkkeelle joutumista. Kustannuksia omistajille.

6.6 TOIMINTASUUNNITELMA TAVOITEOHJELMAN TOTEUTTAMISEKSI

Jalostustoimikunta kirjoittaa vuosittain yhteenvedon jalostukseen käytetyistä koirista sekä rodun terveystilanteesta. Jalostuksen tavoiteohjelman kannalta olennaiset tilastot julkaistaan yhdistyksen tiedotuslehdessä ja / tai vuosikirjassa, jotta ne ovat koko jäsenistön käytettävissä.

Julkaistaan vuosittain julkaistavassa vuosikirjassa myös rodun terveystulokset, rekisteröinnit, näyttelyarvostelut, rekisteröinnit ja LUT- ja muiden kokeiden tulokset.

Terveyskyselyä jatketaan ja uusitaan se saadun tiedon perusteella muutaman vuoden kuluttua. Järjestetään luonnetesti lisätiedon saamiseksi rodun luonteen yleispiirteistä.

Mikäli asiat niin vaativat kokoonnutaan sääntöjen puitteissa yleiseen kokoukseen käsittelemään jalostuksen tavoiteohjelmaa ja / tai PEVISA-ohjelmaa.

Rodun tavoiteohjelma tarkastetaan viimeistään 5 vuoden kuluttua.

2007

Kasvattajapäivä
Vuosikirja
Jalostustarkastus
Näyttely (epävirallinen / erikois)
Silmä- ja polvitarkastus
Kysely luonteista ja
käyttöominaisuuksista jäsenille

2008

Kasvattajapäivä
Vuosikirja
Jalostustarkastus
Näyttely (epävirallinen / erikois)
Silmä- ja polvitarkastus
Terveyskysely eläinlääkäriasemille
Luonnetesti
PEVISA-ohjelman päivitys

2009

Kasvattajapäivä
Vuosikirja
Jalostustarkastus
Näyttely (epävirallinen / erikois)
Silmä- ja polvitarkastus
Uusittu terveyskysely jäsenille ja
kasvattajille

2010

Kasvattajapäivä
Vuosikirja
Jalostustarkastus
Näyttely (epävirallinen / erikois)
Silmä- ja polvitarkastus
JTO:n päivitys

2011

Kasvattajapäivä
Vuosikirja
Jalostustarkastus
Näyttely (epävirallinen / erikois)
Silmä- ja polvitarkastus

7. TAVOITEOHJELMAN TOTEUTUMISEN SEURANTA

Yhdistyksen jalostustoimikunta on ensisijassa se elin, joka valvoo jalostuksen tavoiteohjelman toteutumisen seurannasta ja tiedottaa siitä jäsenistölle. Jalostustoimikunta toimii hallituksena alaisena, joten hallitus viime kädessä valvoo ohjelman toteuttamista. Tavoiteohjelman tavoitteet on huomioitava kunkin vuoden toimintasuunnitelmaa laadittaessa ja sitä toteuttaessa.

Kasvattajapäivillä, leireillä ja muissa tapahtumissa tulee kasvattajia rohkaista avoimeen tiedonkulkuun ja puhumaan ongelmista. Seuraavan viisivuotiskauden päivityksessä tulee ottaa huomioon mihin suuntaan rotu on kehittynyt ja korjata tavoitteita ja strategioita sen mukaisesti. Tämän tavoiteohjelman tavoitteiden ja strategioiden arviointi ja yhteenvedo tehdään toiseksi viimeisenä voimassaolovuotena.

Jalostuksen tavoiteohjelma on kokonaisuudessaan luettavissa yhdistyksen kotisivuilla. Se päivitetään tarvittaessa kuitenkin vähintään 5 vuoden välein.

8. LÄHTEET

Suomen Jackrussellinterrierit ry vuosikirjat 2001-2002, 2003, 2004

Suomen Jackrussellinterrierit ry pöytäkirjat 1991-2005

Suomen Jackrussellinterrierit ry:n koirakortisto

Submission to the Royal NSW Canine Council Board of Directors Regarding English Kennel Club Proposals Presented 14th August 2002 by the Jack Russell Terrier Club of New South Wales Inc
Extended Breed Standard of Jack Russell Terrier, Australian National Kennel Council, 1990
Rasspecifik Avels Strategi För Jack Russell Terrier, Jack Russell Klubben

Aho Riitta: Koiran rakenne ja liikkeet, 1999

Haikka Sari: Koiran Kotilääkäri, Gummerus

Koponen Auli: Koira saa pentuja

Koskentalo Helena: Parempaan pentutulokseen, Suomen Kennelliitto, 2000

Sundgren Per-Erik: Lemmikkieläinten jalostus, Suomen Kennelliitto, 1993

Taylor David: Koira-käsikirja, Otava

Wikström Birgitta: Koiran sairaudet, Karisto 1995

Suuri suomalainen koirakirja, toim. mm. Saki Paatsama, Otava, 1991

Jackson Jean & Frank: The Parson and Jack Russell Terriers, 1991

Plummer Brian: The Complete Jack Russell Terrier, 1994

Strom Mary, The Ultimate Jack Russell Terrier

Ketonen Camilla, Koiramme-lehti, Joulukuu 2005

Eskelinen Esa, Atopia ja Allergia, Malmin Eläinklinikka Apex <http://www.apexelainkli.fi/> , 2000

Jalomäki Sari, Perinnölliset silmänsairaudet, niiden oireet, diagnostiikka sekä merkitys yksilön ja jalostuksen kannalta, Malmin Eläinklinikka Apex <http://www.apexelainkli.fi/> , 2005